



Statistische Berichte

Ausfuhr und Einfuhr Bayerns im November 2021



G III 1 m 11/2021
Hrsg. im Januar 2022
Bestellnr. G3000C 202111

Zeichenerklärung

- 0 mehr als nichts, aber weniger als die Hälfte der kleinsten in der Tabelle nachgewiesenen Einheit
- nichts vorhanden oder keine Veränderung
- / keine Angaben, da Zahlen nicht sicher genug
- Zahlenwert unbekannt, geheimzuhalten oder nicht rechenbar
- ... Angabe fällt später an
- X Tabellenfach gesperrt, da Aussage nicht sinnvoll
- () Nachweis unter dem Vorbehalt, dass der Zahlenwert erhebliche Fehler aufweisen kann
- p vorläufiges Ergebnis
- r berichtiges Ergebnis
- s geschätztes Ergebnis
- D Durchschnitt
- ≙ entspricht

Auf- und Abrunden

Im Allgemeinen ist ohne Rücksicht auf die Endsummen auf- bzw. abgerundet worden. Deshalb können sich bei der Summierung von Einzelangaben geringfügige Abweichungen zu den ausgewiesenen Endsummen ergeben. Bei der Aufgliederung der Gesamtheit in Prozent kann die Summe der Einzelwerte wegen Rundens vom Wert 100 % abweichen. Eine Abstimmung auf 100 % erfolgt im Allgemeinen nicht.

Publikationsservice

Das Bayerische Landesamt für Statistik veröffentlicht jährlich über 400 Publikationen. Das aktuelle Veröffentlichungsverzeichnis ist im Internet als Datei verfügbar, kann aber auch als Druckversion kostenlos zugesandt werden.


Kostenlos

ist der Download der meisten Veröffentlichungen, z. B. von Statistischen Berichten (PDF- oder Excel-Format).

Kostenpflichtig

sind alle Printversionen (auch von Statistischen Berichten), Datenträger und ausgewählte Dateien (z. B. von Verzeichnissen, von Beiträgen, vom Jahrbuch).

Publikationsservice

 Alle Veröffentlichungen sind im Internet verfügbar unter www.statistik.bayern.de/produkte

Impressum

Statistische Berichte

bieten in tabellarischer Form neuestes Zahlenmaterial der jeweiligen Erhebung. Dieses wird, soweit erforderlich, methodisch erläutert und kurz kommentiert.

Herausgeber, Druck und Vertrieb

Bayerisches Landesamt für Statistik
Nürnberger Straße 95
90762 Fürth

Papier

Gedruckt auf umweltfreundlichem Papier, chlorfrei gebleicht.

Vertrieb

E-Mail vertrieb@statistik.bayern.de
Telefon 0911 98208-6311
Telefax 0911 98208-6638

Auskunftsdienst

E-Mail info@statistik.bayern.de
Telefon 0911 98208-6563
Telefax 0911 98208-6573

© Bayerisches Landesamt für Statistik, Fürth 2022
Vervielfältigung und Verbreitung, auch auszugsweise, mit Quellenangabe gestattet.

Hinweis: Diese Druckschrift wird im Rahmen der Öffentlichkeitsarbeit der Bayerischen Staatsregierung herausgegeben. Sie darf weder von Parteien noch von Wahlwerbern oder Wahlhelfern im Zeitraum von fünf Monaten vor einer Wahl zum Zwecke der Wahlwerbung verwendet werden. Dies gilt für Landtags-, Bundestags-, Kommunal- und Europawahlen. Missbräuchlich ist während dieser Zeit insbesondere die Verteilung auf Wahlveranstaltungen, an Informationsständen der Parteien sowie das Einlegen, Aufdrucken und Aufkleben parteipolitischer Informationen oder Werbemittel. Untersagt ist gleichfalls die Weitergabe an Dritte zum Zwecke der Wahlwerbung. Auch ohne zeitlichen Bezug zu einer bevorstehenden Wahl darf die Druckschrift nicht in einer Weise verwendet werden, die als Parteinahme der Staatsregierung zugunsten einzelner politischer Gruppen verstanden werden könnte. Den Parteien ist es gestattet, die Druckschrift zur Unterrichtung ihrer eigenen Mitglieder zu verwenden.

Inhaltsverzeichnis

Vorbemerkungen	4
Wichtige Hinweise	7
 Abbildungen und Tabellen	
Abb. 1 Monatliche Entwicklung der Ausfuhr Bayerns von Dezember 2019 bis November 2021 nach Bestimmungsländergruppen	8
Abb. 2 Monatliche Entwicklung der Einfuhr Bayerns von Dezember 2019 bis November 2021 nach Ursprungsländergruppen	8
Abb. 3 Ausfuhr Bayerns im November 2021 nach ausgewählten Warenuntergruppen	9
Abb. 4 Ausfuhr Bayerns im November 2021 nach ausgewählten Bestimmungsländern	9
Abb. 5 Einfuhr Bayerns im November 2021 nach ausgewählten Warenuntergruppen	23
Abb. 6 Einfuhr Bayerns im November 2021 nach ausgewählten Ursprungsländern	23
1a. Entwicklung der Ausfuhr Bayerns nach Warengruppen	10
2a. Ausfuhr Bayerns nach Warengruppen	12
3a. Ausfuhr Bayerns nach Warengruppen und Warenuntergruppen	13
4a. Ausfuhr Bayerns nach Erdteilen, Bestimmungsländern und Ländergruppen	18
1b. Entwicklung der Einfuhr Bayerns nach Warengruppen	24
2b. Einfuhr Bayerns nach Warengruppen	26
3b. Einfuhr Bayerns nach Warengruppen und Warenuntergruppen	27
4b. Einfuhr Bayerns nach Erdteilen, Ursprungsländern und Ländergruppen	32
Länderverzeichnis für die Außenhandelsstatistik	37
Ländergruppen	39

Vorbemerkungen

Rechtsgrundlagen:

Gesetz über die Statistik für Bundeszwecke (Bundesstatistikgesetz – BStatG) vom 22. Januar 1987 (BGBl I S. 462, 565), zuletzt geändert durch Artikel 3 des Gesetzes vom 7. September 2007 (BGBl I S. 2246),

Verordnung (EG) Nr. 638/2004 des Europäischen Parlaments und des Rates vom 31. März 2004 über die Gemeinschaftsstatistiken des Warenverkehrs zwischen Mitgliedstaaten und zur Aufhebung der Verordnung (EWG) Nr. 3330/91 des Rates (ABl. EG Nr. L 102 S. 1), geändert durch Verordnung (EG) Nr. 222/2009 des Europäischen Parlaments und des Rates vom 11. März 2009 (ABl. L 87 vom 31.3.2009, S. 160),

Verordnung (EG) Nr. 1982/2004 der Kommission vom 18. November 2004 zur Durchführung der Verordnung (EG) Nr. 638/2004 des Europäischen Parlaments und des Rates über die Gemeinschaftsstatistiken des Warenverkehrs zwischen Mitgliedstaaten und zur Aufhebung der Verordnungen (EG) Nr. 1901/2000 und (EWG) Nr. 3590/92 der Kommission (ABl. EG Nr. L 343 S. 3), zuletzt geändert durch Verordnung (EU) Nr. 96/2010 der Kommission vom 4. Februar 2010 (ABl. L 34 vom 5.2.2010, S. 1),

Verordnung (EG) Nr. 471/2009 des Europäischen Parlaments und des Rates vom 6. Mai 2009 über Gemeinschaftsstatistiken des Außenhandels mit Drittländern und zur Aufhebung der Verordnung (EG) Nr. 1172/95 des Rates (ABl. L 152 vom 16.6.2009, S. 23),

Verordnung (EU) Nr. 92/2010 der Kommission vom 2. Februar 2010 zur Durchführung der Verordnung (EG) Nr. 471/2009 des Europäischen Parlaments und des Rates über Gemeinschaftsstatistiken des Außenhandels mit Drittländern hinsichtlich des Datenaustauschs zwischen den Zollbehörden und den nationalen statistischen Stellen, der Erstellung von Statistiken und der Qualitätsbewertung (ABl. L 31 vom 3.2.2010, S. 4),

Verordnung (EU) Nr. 113/2010 der Kommission vom 9. Februar 2010 zur Durchführung der Verordnung (EG) Nr. 471/2009 des Europäischen Parlaments und des Rates über Gemeinschaftsstatistiken des Außenhandels mit Drittländern hinsichtlich der Abdeckung des Handels, der Definition der Daten, der Erstellung von Statistiken des Handels nach Unternehmensmerkmalen und Rechnungswährung sowie besonderer Waren oder Warenbewegungen (ABl. L 37 vom 10.2.2010, S. 1),

Verordnung (EU) Nr. 1106/2012 der Kommission vom 27. November 2012 zur Durchführung der Verordnung (EG) Nr. 471/2009 des Europäischen Parlaments und des Rates über Gemeinschaftsstatistiken des Außenhandels mit Drittländern hinsichtlich der Aktualisierung des Verzeichnisses der Länder und Gebiete (ABl. L 328 vom 28.11.2012, S. 7)

Außenhandelsstatistikgesetz (AHStatG) in der im Bundesgesetzblatt Teil III, Gliederungsnummer 7402-1, veröffentlichten bereinigten Fassung, zuletzt geändert durch Artikel 10 des Gesetzes vom 25. April 2007 (BGBl I S. 594),

Außenhandelsstatistik-Durchführungsverordnung (AHStatDV) in der Fassung der Bekanntmachung vom 29. Juli 1994 (BGBl I S. 1993), zuletzt geändert durch Verordnung vom 24. November 2008 (BGBl I S. 2238).

Gegenstand:

Die Außenhandelsstatistik Bayerns stellt den grenzüberschreitenden Warenverkehr Bayerns mit dem Ausland dar. Seit 1993 gliedert sich die Außenhandelsstatistik wegen der unterschiedlichen Erhebungsformen in die Intrahandelsstatistik (Handel mit den EU-Ländern) und die Extrahandelsstatistik (Handel mit den übrigen Staaten). Ausland im Sinne der Außenhandelsstatistik ist das Gebiet außerhalb der Bundesrepublik Deutschland.

Erhebungsgebiet:

Das Erhebungsgebiet der Außenhandelsstatistik umfasst das Gebiet des Freistaats Bayern.

Anmeldung:

Den Ergebnissen der Außenhandelsstatistik liegen im Allgemeinen die Angaben der Einführer und Ausführer zugrunde. Die Anmeldung zur Extrahandelsstatistik erfolgt in der Regel mit den Vordrucken „Einfuhranmeldung“ und „Ausfuhranmeldung“. Den Ergebnissen der Intrahandelsstatistik liegen die statistischen Anmeldungen der innergemeinschaftlichen Erwerbe und Lieferungen im Sinne des Umsatzsteuergesetzes zugrunde.

Darstellungsform:

In der Außenhandelsstatistik wird die Ausfuhr im Spezialhandel und die Einfuhr im Generalhandel dargestellt.

Der **Spezialhandel** enthält im Wesentlichen die Waren, die aus der Erzeugung, der Bearbeitung oder Verarbeitung des Erhebungsgebietes stammen und ausgehen.

Er umfasst die Ausfuhr von Waren

- aus dem freien Verkehr,
- nach zollamtlich bewilligter aktiver Veredelung (Eigen- und Lohnveredelung),
- zur zollamtlich bewilligten passiven Veredelung, auch Ausbesserung.

Für die Ausfuhrstatistik der einzelnen Länder der Bundesrepublik Deutschland bildet der Herstellungsort der Güter das Grundmerkmal. Sind mehrere Orte an der Herstellung beteiligt, so gilt derjenige als Herstellungsort, in dem die Exportware die letzte, wirtschaftlich gerechtfertigte, wesentliche Be- oder Verarbeitung erfahren hat.

Der **Generalhandel** enthält alle in das Erhebungsgebiet eingehenden Waren mit Ausnahme der Waren der Durchfuhr und des Zwischenauslandsverkehrs.

Generalhandel und Spezialhandel enthalten übereinstimmend die unmittelbare Einfuhr von Waren in den freien Verkehr, zur zollamtlich bewilligten aktiven Veredelung (Eigen- und Lohnveredelung), nach zollamtlich bewilligter passiver Veredelung, auch Ausbesserung.

Der Generalhandel unterscheidet sich vom Spezialhandel durch die verschiedene Nachweisung der auf Lager eingeführten ausländischen Waren.

Nachgewiesen werden

- im Generalhandel alle Einfuhren auf Lager im Zeitpunkt ihrer Einlagerung,
- im Spezialhandel dagegen nur diejenigen Einfuhren auf Lager, die nicht zur Wiederausfuhr gelangen, zum Zeitpunkt ihrer Einfuhr aus Lager.

Die Einfuhr Bayerns im Generalhandel enthält also nicht nur die Waren, die zum Gebrauch, zum Verbrauch, zur Bearbeitung oder Verarbeitung in Bayern bestimmt sind, sondern auch Waren, die über Bayern als erstes bekanntes Zielland in andere Länder des Bundesgebiets oder wieder ins Ausland weitergeleitet werden.

Für die einzelnen Länder der Bundesrepublik Deutschland können somit – im Gegensatz zu deren Ausfuhr, bei der der Spezialhandel erfasst wird – die Einfuhren nur im Generalhandel ermittelt werden.

Befreiungen und Vereinfachungen:

Im Rahmen der Extrahandelsstatistik sind – bis auf wenige Ausnahmen – Warensendungen von weniger als 1000 Euro von der Anmeldung befreit.

Im Rahmen der Intrahandelsstatistik sind Unternehmen befreit, deren im Intrahandel getätigte jährlichen Versendungen in andere Mitgliedstaaten den Wert von 500 000 Euro und/oder Eingänge aus anderen Mitgliedstaaten den Wert von 800 000 Euro im Vorjahr oder im laufenden Jahr nicht überschritten haben. Privatpersonen sind in der Intrahandelsstatistik grundsätzlich von der Auskunftspflicht befreit. Die Befreiungen sind als Zuschätzungen in den Außenhandelsergebnissen enthalten.

Nicht einbezogen sind ferner Waren, die von ausländischen Streitkräften, die in der Bundesrepublik Deutschland stationiert sind, selbst ausgeführt und eingeführt werden.

Berichtsmonat:

Die Ausfuhren und Einfuhren werden im Allgemeinen im Monat des Grenzübergangs nachgewiesen. Durch unvermeidbare Aufenthalte bei der Anmeldung, aber auch durch Rückfragen, können in geringem Umfange Ausfuhren und Einfuhren in einer späteren Berichtszeit nachgewiesen sein.

Warensystematik:

Benennung und Gruppierung der Waren in den Tabellen erfolgen seit Berichtsmonat Januar 2002 nach der Gliederung „Warengruppen und -untergruppen der Ernährungswirtschaft und der Gewerblichen Wirtschaft, (EGW Rev. 2002)“.

Mengen:

Die Mengenangaben (Dezitonne = dt = 100 kg) beziehen sich auf das Eigen- bzw. Reingewicht der Waren.

Werte:

Die Werte beziehen sich grundsätzlich auf den Grenzübergangswert, d. h. auf den Wert frei Grenze des Erhebungsgebietes. Bei der Ausfuhr oder Einfuhr nach Veredelung ist stets der volle Warenwert einschließlich der Veredelungskosten und der Vertriebskosten eingesetzt.

Bestimmungs- und Ursprungsgebiete:

In der Ausfuhr wird als Bestimmungsland das Land nachgewiesen, in dem die Waren gebraucht oder verbraucht, bearbeitet oder verarbeitet werden sollen. Ist das Bestimmungsland nicht bekannt, so gilt das letzte bekannte Land, in das die Waren verbracht werden sollen, als Bestimmungsland.

In der Einfuhr wird als Ursprungsland das Land nachgewiesen, in dem die Waren vollständig gewonnen oder hergestellt worden sind oder ihre letzte wesentliche und wirtschaftlich gerechtfertigte Be- oder Verarbeitung erfahren haben. Ist das Ursprungsland nicht bekannt, so tritt an diese Stelle das Versendungsland.

Auf- und Abrundungen:

Gelegentlich auftretende Differenzen in den Summen sind auf das Runden der Einzelpositionen zurückzuführen.

Vorläufige Ergebnisse:

Die Angaben für das Jahr 2021 stellen vorläufige Ergebnisse dar.

Wichtige Hinweise

Monatliche Revisionen:

Bisher wurden die Außenhandelsergebnisse auf Detailebene in Deutschland nur einmal jährlich revidiert. Dies geschah rund neun bis zehn Monate nach Ablauf eines Berichtsjahrs. Nach den aktuellen Qualitätsvorgaben der Europäischen Union (EU) sind die Revisionspraktiken in den Mitgliedstaaten zu harmonisieren. Im Zuge dieses Harmonisierungsprozesses werden zeitnahe monatliche Revisionen angestrebt.

Ab Berichtsjahr 2011 werden die Außenhandelsergebnisse monatlich revidiert. Die erste Revision eines Monats findet zusammen mit der Aufbereitung des zweiten Folgemonats statt. Insgesamt werden für jeden Monatsbericht sechs aufeinander folgende monatliche Revisionen durchgeführt. Im Oktober des Folgejahres erfolgt zudem noch eine zusätzliche Jahresrevision. Die Ergebnisse werden dann - wie bisher - als endgültig betrachtet.

Eine Übersicht im Internet (www.destatis.de > weitere Themen > Außenhandel) informiert über die Zeitpunkte der Revisionen.

Die vorliegende Veröffentlichung wird nur mit dem ersten Veröffentlichungsstand eines Monats erstellt. Revisionen werden erst im übernächsten Monatsheft berücksichtigt. Dadurch können die in dieser Veröffentlichung enthaltenen Ergebnisse von späteren Außenhandelsergebnissen abweichen. Die jeweils aktuellsten Ergebnisse erhalten Sie über unsere Online-Datenbank "Genesis-Online" (www.statistikdaten.bayern.de/).

Es ist zu beachten, dass die im jeweiligen Bericht ausgewiesenen Summen für die abgelaufenen Monate des Jahres (Kumulation) von der Addition der einzelnen, vorher veröffentlichten Monatswerte abweichen.

Hinweis zur Ermittlung der Veränderungsraten:

Die Berechnung der Veränderungsraten erfolgt in den Monatsberichten ab Januar 2012 jeweils auf Basis der revidierten Vormonatswerte.

Geänderte Länderzuordnung:

Ab dem Monatsbericht Januar 2012 werden die Länder Georgien, Armenien, Aserbaidschan, Kasachstan, Turkmenistan, Usbekistan, Tadschikistan und Kirgisistan (bisher Europa) unter Asien und die Länder Ceuta und Melilla (bisher Europa) unter Afrika ausgewiesen.

Zeichenerklärung:

0 mehr als nichts, aber weniger als die Hälfte der kleinsten in der Tabelle nachgewiesenen Einheit

- nichts vorhanden oder keine Veränderung

/ keine Angabe, da Zahl nicht sicher genug

. Zahlenwert unbekannt, geheimzuhalten oder nicht rechenbar

... Angabe fällt später an

x Tabellenfach gesperrt, da Aussage nicht sinnvoll

() Nachweis unter Vorbehalt, dass der Zahlenwert erhebliche Fehler aufweisen kann

p vorläufiges Ergebnis

r berichtiges Ergebnis

s geschätztes Ergebnis

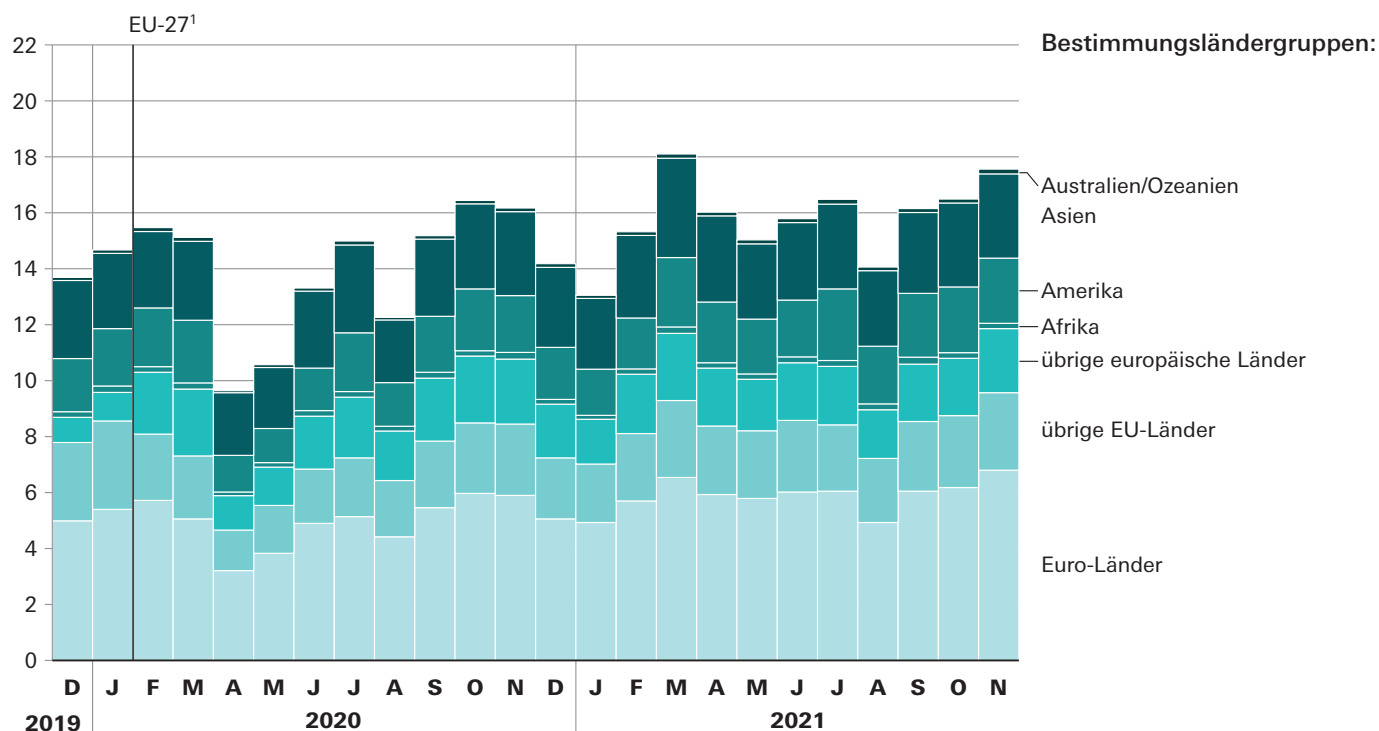
D Durchschnitt

≙ entspricht

Abb. 1

Monatliche Entwicklung der Ausfuhr Bayerns von Dezember 2019 bis November 2021 nach Bestimmungsländergruppen

in Milliarden Euro

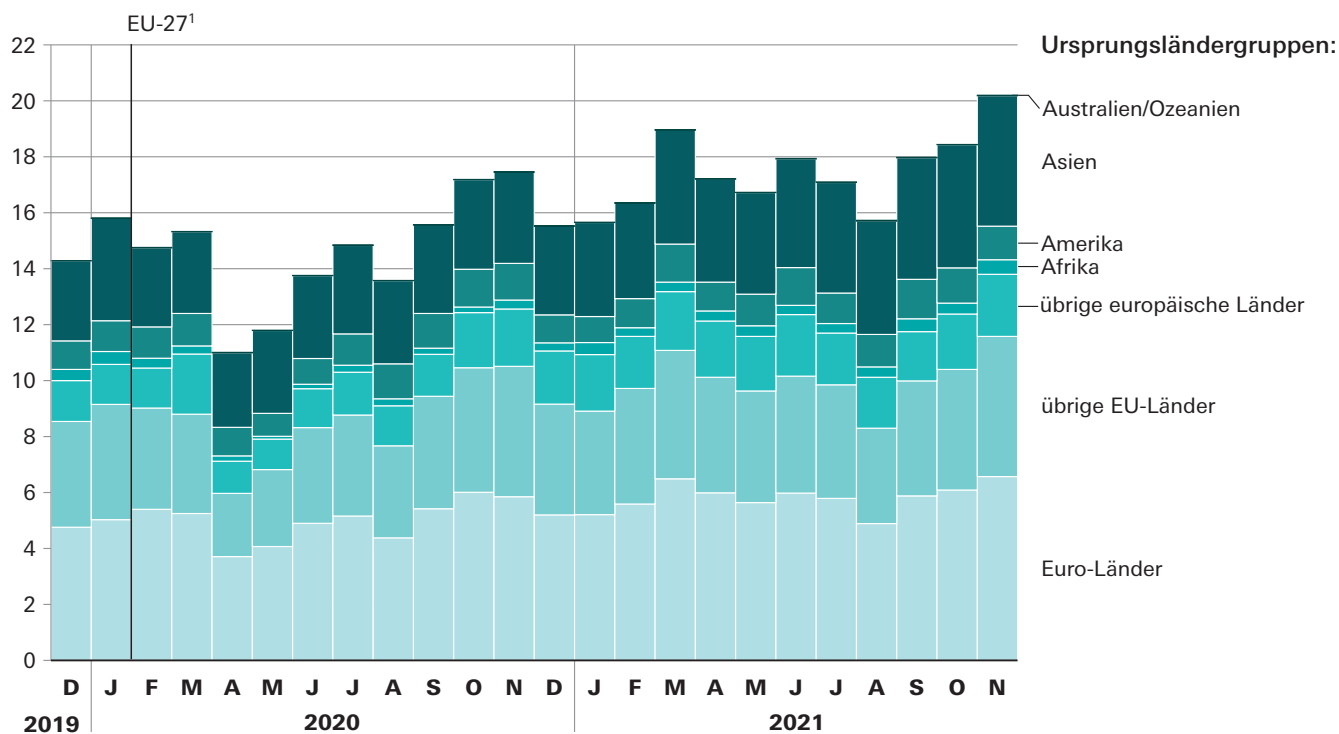


¹ Bei der Bildung der kumulierten Länderdarstellungen (EU-Länder, übrige industrialisierte westliche Länder) findet aufgrund des Austritts des Vereinigten Königreichs aus der EU (BREXIT) ab dem Berichtsmonat Februar 2020 eine neue Abgrenzung statt.

Abb. 2

Monatliche Entwicklung der Einfuhr Bayerns von Dezember 2019 bis November 2021 nach Ursprungsländergruppen

in Milliarden Euro



¹ Bei der Bildung der kumulierten Länderdarstellungen (EU-Länder, übrige industrialisierte westliche Länder) findet aufgrund des Austritts des Vereinigten Königreichs aus der EU (BREXIT) ab dem Berichtsmonat Februar 2020 eine neue Abgrenzung statt.

Abb. 3

Ausfuhr Bayerns im November 2021 nach ausgewählten Warenuntergruppen in Milliarden Euro

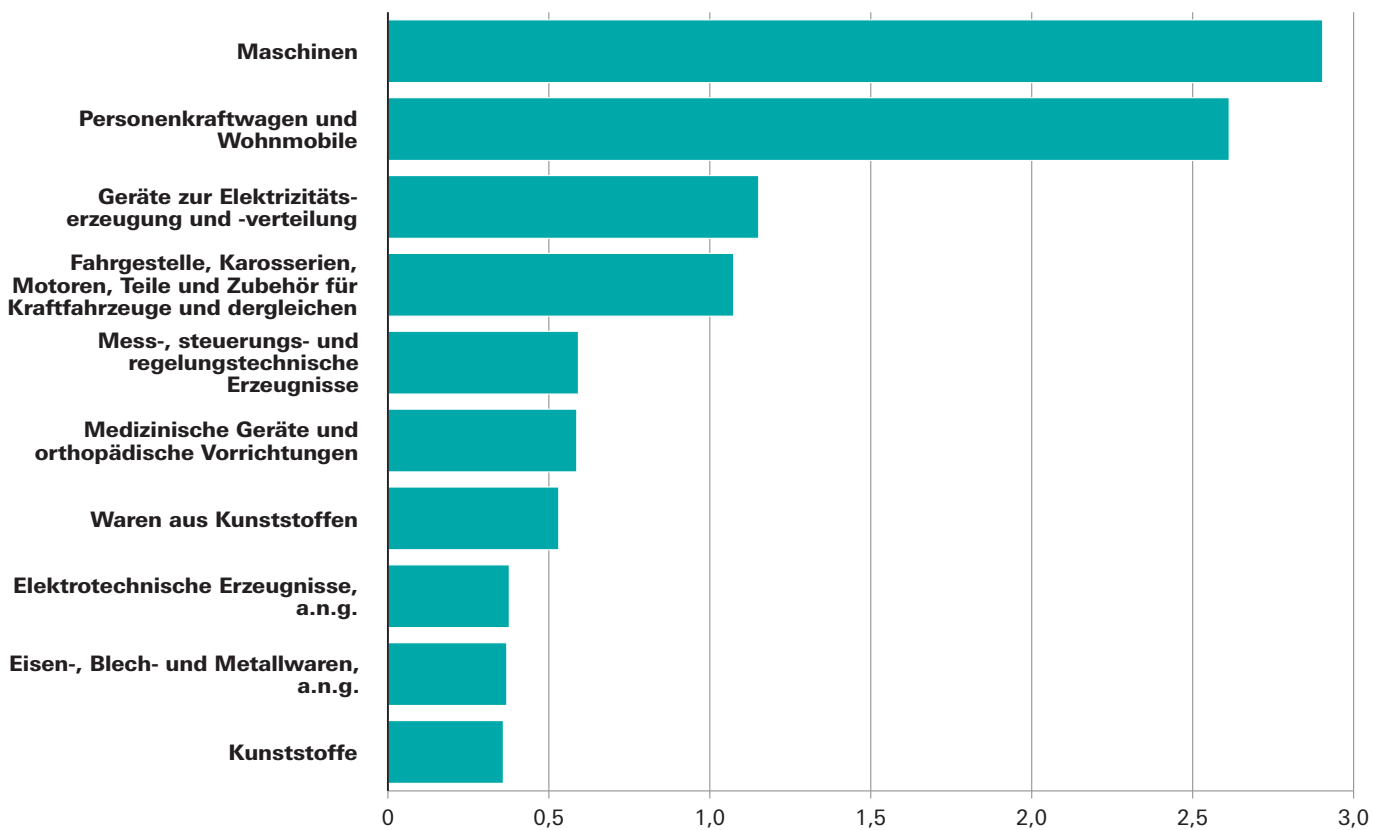
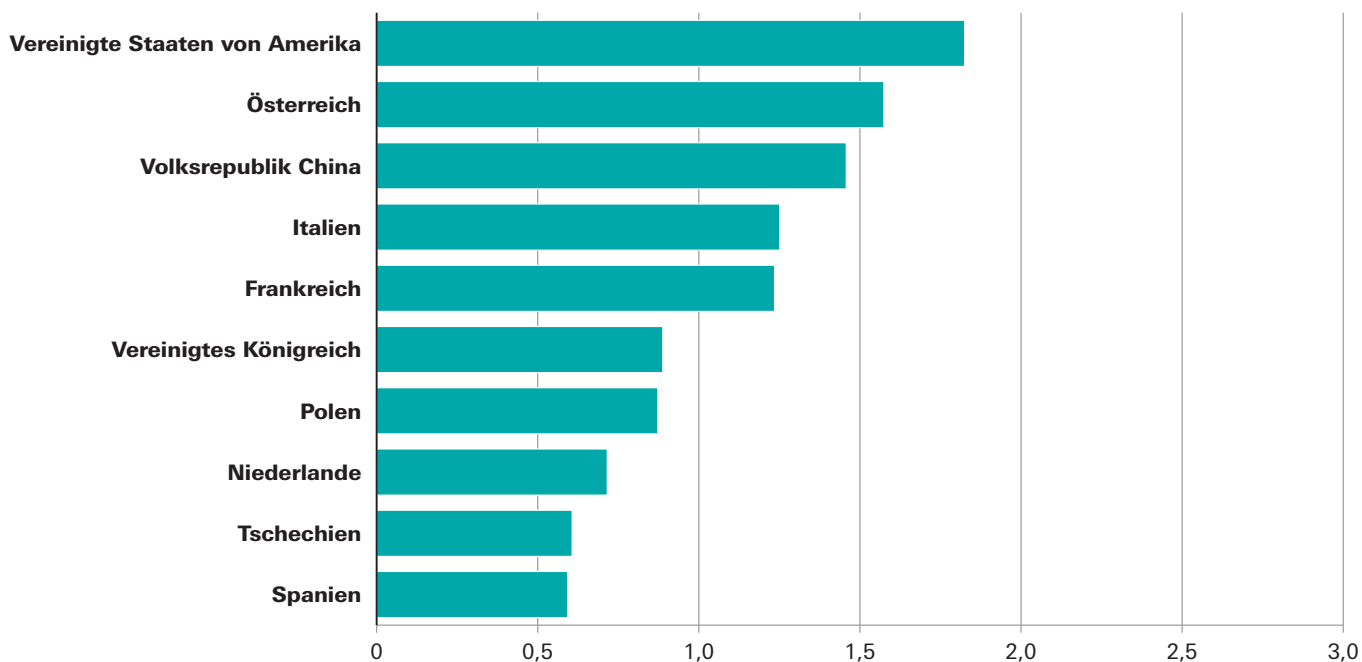


Abb. 4

Ausfuhr Bayerns im November 2021 nach ausgewählten Bestimmungsländern in Milliarden Euro



1a. Entwicklung der Ausfuhr Bayerns

Lfd. Nr.	Jahr Monat	Ausfuhr insgesamt	Ernährungswirtschaft				zusammen
			Lebende Tiere ¹⁾	Nahrungsmittel		Genussmittel	
				tierischen Ursprungs	pflanzlichen Ursprungs ²⁾		
1 000 Euro							
1	2000	92 877 849r	129 288	2 235 377	1 519 722	827 085	4 711 473
2	2001	98 300 627	110 682	2 514 397	1 483 868	821 602	4 930 548
3	2002	102 471 896	141 483	2 427 882	1 465 606	699 920	4 734 891
4	2003	106 702 325	120 635	2 590 328	1 481 628	693 701	4 886 292
5	2004	117 493 304	136 018	2 672 589	1 545 231	749 140	5 102 978
6	2005	126 890 995	171 674	2 871 097	1 721 117	799 543	5 563 431
7	2006	140 367 506	142 327	3 149 545	1 913 676	896 718	6 102 266
8	2007	152 448 741	135 328	3 534 306	2 223 828	956 432	6 849 894
9	2008	154 333 267	135 453	3 782 572	2 518 440	1 318 895	7 755 359
10	2009.....	122 307 291	128 819	3 307 562	2 280 766	1 097 783	6 814 929
11	2010	144 010 552	124 407	3 503 546	2 362 598	1 053 893	7 044 443
12	2011	160 018 625	144 434	3 844 916	2 743 310	1 190 292	7 922 955
13	2012	164 588 461	156 438	3 957 837	3 061 987	1 180 877	8 357 139
14	2013	166 389 828	155 230	4 082 268	3 225 406	1 131 801	8 594 705
15	2014	168 589 339	163 730	4 220 498	3 300 386	1 138 692	8 823 306
16	2015	178 426 738	153 125	3 895 478	3 554 735	1 206 516	8 809 855
17	2016	182 253 443	120 062	3 787 184	3 668 138	1 292 337	8 867 720
18	2017	190 695 833	132 429	4 141 009	3 889 517	1 326 449	9 489 403
19	2018	190 517 549	125 227	4 086 782	4 002 513	1 363 543	9 578 066
20	2019	189 631 025	109 220	4 151 564	4 170 373	1 365 728	9 796 884
21	2020	168 192 324	96 139	3 971 797	4 209 650	1 166 582	9 444 164
2020							
22	Januar	14 632 388	9 987	354 163	351 898	102 743	818 790
23	Februar	15 375 933	7 845	342 205	355 678	102 775	808 504
24	März	15 170 742	9 622	374 160	379 142	111 632	874 555
25	April	9 664 701	6 719	301 453	337 386	86 788	732 346
26	Mai	10 608 519	6 093	302 531	325 876	81 592	716 091
27	Juni	13 346 845	8 339	338 453	320 404	97 877	765 072
28	Juli	15 019 721	5 978	346 780	327 735	107 771	788 264
29	August	12 277 334	10 578	332 921	331 905	107 837	783 240
30	September ..	15 204 035	8 157	327 275	359 415	92 947	787 794
31	Oktober	16 545 720	7 031	332 018	356 420	97 562	793 031
32	November ...	16 143 251	8 753	301 664	405 879	95 215	811 511
33	Dezember ...	14 203 135	7 037	318 174	357 912	81 843	764 966
2021³⁾							
34	Januar	13 001 537	7 025	289 836	312 592	77 951	687 404
35	Februar	15 277 258	7 402	294 109	366 690	111 926	780 128
36	März	18 204 631	8 673	352 237	426 924	110 687	898 521
37	April	15 998 808	7 473	313 067	360 045	96 745	777 331
38	Mai	15 063 825	9 211	339 805	391 177	103 285	843 477
39	Juni	15 751 867	8 635	354 538	382 591	127 241	873 006
40	Juli	16 439 398	8 693	355 183	387 210	126 110	877 196
41	August	14 098 208	7 341	343 379	375 521	107 153	833 393
42	September ..	16 140 019	8 204	342 787	394 869	99 768	845 628
43	Oktober	16 494 892	6 650	335 900	413 629	102 299	858 477
44	November ...	17 566 849	5 590	357 893	423 310	106 034	892 827
45	Dezember ...						
Nachrichtlich: Veränderung der Ausfuhr in Euro zum ... in %							
46	Vormonat	6,5	-15,9	6,5	2,3	3,7	4,0
47	Vorjahresmonat	8,8	-36,1	18,6	4,3	11,4	10,0

¹⁾ Einschl. lebende Tiere zu anderen als Ernährungszwecken. - ²⁾ Einschl. lebende Pflanzen und Erzeugnisse der Ziergärtnerei.
³⁾ Vorläufige Ergebnisse.

nach Warengruppen

Gewerbliche Wirtschaft						Rückwaren, Ersatzlieferungen, andere nicht aufgliederbare Warenverkehre	Lfd. Nr.
Rohstoffe	Halbwaren	Fertigwaren			zusammen		
		insgesamt	davon				
			Vorerzeugnisse	Enderzeugnisse			
1 000 Euro							
635 582	2 493 856	73 421 194	7 150 662	66 270 532	76 550 632	-	1
714 498	3 244 636	84 207 239	8 465 126	75 742 113	88 166 375	-	2
691 257	3 406 055	89 272 768	7 623 844	81 648 924	93 370 079	-	3
737 035	2 845 833	94 154 137	7 510 864	86 643 273	97 737 005	-	4
683 296	3 376 807	95 547 794	7 520 140	88 027 655	99 607 897	2208136	5
690 019	4 198 901	105 943 307	8 278 610	97 664 797	110 832 327	1557999	6
729 532	4 765 471	113 922 269	9 018 080	104 904 189	119 417 272	1910292	7
855 341	5 700 534	125 235 927	10 212 723	115 023 205	131 791 802	2473438	8
982 054	6 274 647	135 721 642	10 491 799	125 229 843	142 978 343	2620504	9
793 806	6 609 585	137 187 766	10 882 387	126 305 379	144 591 157	1 986 751	10
692 822	4 565 708	108 363 487	8 953 199	99 410 287	113 622 016	1 870 346	11
903 846	6 306 832	127 797 820	11 361 217	116 436 603	135 008 498	1 957 611	12
998 587	7 246 876	141 833 600	12 500 351	129 333 247	150 079 066	2 016 607	13
954 223	7 003 812	146 432 832	12 275 748	134 157 087	154 390 869	1 840 452	14
973 696	7 048 098	147 687 718	12 107 945	135 579 773	155 709 512	2 085 611	15
988 739	6 940 841	149 627 711	12 048 324	137 579 387	157 557 291	2 208 740	16
996 784	6 422 078	159 251 690	12 470 461	146 781 229	166 670 552	2 946 331	17
977 898	7 261 780	170 531 024	13 468 081	157 062 943	178 770 701	2 435 729	18
985 272	7 555 151	169 689 711	14 051 582	155 638 128	178 230 132	2 709 352	19
870 364	7 172 494	169 085 387	13 346 563	155 738 824	177 128 246	2 705 893	20
810 377	6 664 810	149 355 763	11 989 449	137 366 314	156 830 950	1 917 210	21
71 091	638 499	12 941 422	1 121 424	11 819 998	13 651 012	162 586	22
72 274	626 878	13 673 008	1 109 639	12 563 369	14 372 160	195 270	23
77 743	612 132	13 455 822	1 152 055	12 303 767	14 145 697	150 489	24
60 901	471 269	8 301 660	936 942	7 364 718	8 833 830	98 525	25
61 349	441 004	9 281 164	851 934	8 429 230	9 783 517	108 911	26
63 840	475 655	11 897 292	898 548	10 998 744	12 436 787	144 986	27
62 368	513 260	13 517 235	978 204	12 539 031	14 092 863	138 594	28
58 279	572 769	10 668 696	851 717	9 816 979	11 299 745	194 349	29
68 122	588 278	13 552 850	1 058 044	12 494 806	14 209 249	206 991	30
74 752	597 421	14 862 381	1 070 159	13 792 222	15 534 554	218 135	31
74 324	615 963	14 482 465	1 073 743	13 408 722	15 172 752	158 988	32
65 334	511 682	12 721 768	887 040	11 834 728	13 298 784	139 386	33
73 159	532 021	11 516 928	1 045 675	10 471 252	12 122 108	213 322	34
73 126	684 999	13 525 683	1 118 278	12 407 405	14 283 808	169 831	35
86 525	860 046	16 189 709	1 316 059	14 873 650	17 136 280	144 122	36
82 159	835 550	14 159 645	1 231 417	12 928 229	15 077 354	183 174	37
86 133	900 351	13 050 690	1 236 380	11 814 311	14 037 174	250 063	38
86 170	910 174	13 632 454	1 325 886	12 306 569	14 628 798	269 947	39
78 130	929 970	14 284 154	1 314 036	12 970 119	15 292 255	302 474	40
63 071	856 493	12 042 777	1 193 379	10 849 397	12 962 340	426 503	41
79 826	850 156	13 937 907	1 323 057	12 614 850	14 867 889	586 615	42
80 436	897 687	14 071 676	1 323 919	12 747 757	15 049 799	597 291	43
84 689	931 864	15 060 178	1 343 522	13 716 656	16 076 730		44
							45
5,3	3,8	7,0	1,5	7,6	6,8	1,8	46
13,9	51,3	4,0	25,1	2,3	6,0	275,7	47

2a. Ausfuhr Bayerns nach Warengruppen

Warengruppe	Ausfuhr im Berichts- monat	Zu- bzw. Abnahme (-) gegenüber		Ausfuhr seit Jahres- beginn	Zu- bzw. Abnahme (-) gegenüber Vorjahr
		Vor- monat	Vor- jahres- monat		
	1 000 Euro	%		1 000 Euro	%
Ausfuhr insgesamt	17 566 849	6,5	8,8	174 037 292	13,0
Ernährungswirtschaft	892 827	4,0	10,0	9 167 390	5,6
Lebende Tiere ¹⁾	5 590	- 15,9	- 36,1	84 897	- 4,7
Nahrungsmittel tierischen Ursprungs	357 893	6,5	18,6	3 678 735	0,7
Nahrungsmittel pflanz- lichen Ursprungs ²⁾	423 310	2,3	4,3	4 234 561	9,9
Genussmittel	106 034	3,7	11,4	1 169 198	7,8
Gewerbliche Wirtschaft	16 076 730	6,8	6,0	161 534 536	12,5
Rohstoffe	84 689	5,3	13,9	873 424	17,2
Halbwaren	931 864	3,8	51,3	9 189 311	49,3
Fertigwaren	15 060 178	7,0	4,0	151 471 801	10,9
Vorerzeugnisse	1 343 522	1,5	25,1	13 771 607	24,0
Enderzeugnisse	13 716 656	7,6	2,3	137 700 194	9,7
Rückwaren, Ersatz- lieferungen, andere nicht aufgliederbare Warenverkehre	597 291	1,8	275,7	3 335 366	87,6

¹⁾ Einschl. lebende Tiere zu anderen als Ernährungszwecken. - ²⁾ Einschl. lebende Pflanzen und Erzeugnisse der Ziergärtnerei.

3a. Ausfuhr Bayerns nach Warengruppen und Warenuntergruppen

Nr. der Systematik	Warengruppe Warenuntergruppe	Ausfuhr					
		im November 2021			Januar bis November 2021		
		dt=100 KG	1 000 EUR	% ¹⁾	dt=100 KG	1 000 EUR	% ²⁾
1-4	Ernährungswirtschaft						
1	Lebende Tiere						
101	Pferde	195	386	25,3	1 477	3 428	-26,3
102	Rinder	2 327	790	-49,5	33 370	9 770	-6,5
103	Schweine	15 636	2 017	-47,1	254 089	35 500	-7,0
105	Schafe	-	-	x	-	-	-100,0
107	Hausgeflügel	14 119	1 822	10,6	196 169	20 515	2,1
109	lebende Tiere, a.n.g.	55	575	-59,6	1 117	15 684	-0,2
	Zusammen	32 332	5 590	-36,1	486 222	84 897	-4,7
2	Nahrungsmittel tierischen Ursprungs						
201	Milch und Milcherzeugnisse, ausgenommen Butter und Käse	648 645	98 595	7,7	8 496 120	1 081 367	0,2
202	Butter und andere Fettstoffe aus der Milch, einschl. Milchstreichfette	18 369	10 916	82,4	168 958	80 712	18,4
203	Käse	413 319	150 021	20,2	4 567 318	1 545 751	3,0
204	Fleisch und Fleischwaren	240 981	81 245	26,5	2 683 804	809 542	-5,0
206	Fische und Krebstiere, Weichtiere und andere wirbellose Wassertiere	4 704	5 093	61,9	46 326	42 545	6,8
208	tierische Öle und Fette	13 525	1 393	-3,3	178 309	16 072	45,6
209	Eier, Eiweiß und Eigelb	16 726	5 957	26,1	140 865	48 768	-2,0
211	Fischmehl, Fleischmehl und ähnliche Erzeugnisse	35 394	1 275	-31,8	497 196	15 435	15,0
219	Nahrungsmittel tierischen Ursprungs a.n.g.	12 359	3 397	-13,9	228 283	38 543	-0,4
	Zusammen	1 404 023	357 893	18,6	17 007 178	3 678 735	0,7
3	Nahrungsmittel pflanzlichen Ursprungs						
301	Weizen	512 909	13 646	-21,2	7 503 199	173 163	15,7
302	Roggen	16 224	464	224,0	94 111	2 538	-8,2
303	Gerste	71 221	1 627	-38,9	1 643 642	33 890	53,9
304	Hafer	9 925	225	-16,4	87 675	2 612	-18,0
305	Mais	103 321	2 596	-38,6	1 257 510	30 057	120,0
308	Sorghum, Hirse und sonstiges Getreide, ausgenommen Reis	28 133	677	-30,5	328 163	7 394	56,8
309	Reis und Reiserzeugnisse	4 332	840	189,1	47 627	7 503	36,5
310	Getreideerzeugnisse, ausgenommen Reiserzeugnisse	88 412	4 153	-8,0	954 562	46 712	11,2
315	Backwaren und andere Zubereitungen aus Getreide	401 459	77 418	9,9	4 081 362	745 607	0,9
316	Malz	149 480	8 760	16,6	2 011 351	116 585	9,5
320	Saat- und Pflanzgut, ausgenommen Ölsaaten und sonstigen Samen etc.	245	201	-7,9	29 167	10 368	12,2
325	Hülsenfrüchte	5 785	271	73,8	46 508	2 333	25,3
335	Grün- und Raufutter	23 359	827	-33,2	307 313	9 934	2,8
340	Kartoffeln und Kartoffelerzeugnisse	448 163	17 484	-22,5	3 736 764	158 402	5,7
345	Gemüse und sonstige Küchengewächse, frisch	25 294	1 936	-32,4	494 797	51 307	-3,8
350	Frischobst, ausgenommen Südfrüchte	11 964	4 940	-27,8	142 836	50 306	-5,6
355	Südfrüchte	-	-	x	-	-	x
360	Schalen- und Trockenfrüchte	9 198	4 314	84,7	65 496	32 297	35,3
370	Gemüsezubereitungen und Gemüsekonserven	93 888	14 305	-11,7	1 091 028	155 838	-5,0
372	Obstzubereitungen und Obstkonserven	15 430	4 269	16,2	205 670	49 617	3,4
375	Obst- und Gemüsesäfte	46 875	8 194	26,6	564 018	87 657	4,1
377	Kakao und Kakaoerzeugnisse	32 563	18 281	16,4	284 923	150 837	-5,7
379	Gewürze	3 993	2 578	9,7	39 658	24 344	-9,6
381	Zuckerrüben, Zucker und Zuckererzeugnisse	907 663	52 996	37,2	7 196 530	413 295	32,7
383	Ölfrüchte	21 820	2 649	34,8	217 541	20 442	25,2
385	pflanzliche Öle und Fette	28 770	4 398	7,1	234 657	42 338	48,4
389	Ölkuchen	499 755	19 002	46,5	4 680 559	159 778	167,4
393	Kleie, Abfallerzeugnisse zur Viehfütterung und sonstige Futtermittel	479 551	43 371	-12,0	5 471 016	469 830	8,6
395	Nahrungsmittel pflanzlichen Ursprungs, a.n.g.	299 592	110 249	1,9	3 257 390	1 126 203	4,0
396	lebende Pflanzen und Erzeugnisse der Ziergärtnerei	10 745	2 640	43,0	319 251	53 372	14,2
	Zusammen	4 350 068	423 310	4,3	46 394 325	4 234 561	9,9

¹⁾ Veränderungsrate der Ausfuhr in Euro zum Vorjahresmonat. - ²⁾ Veränderungsrate der Ausfuhr in Euro zum Vorjahreszeitraum.

Noch: 3a. Ausfuhr Bayerns nach Warengruppen und Warenuntergruppen

Nr. der Systematik	Warengruppe Warenuntergruppe	Ausfuhr					
		im November 2021			Januar bis November 2021		
		dt=100 KG	1 000 EUR	% ¹⁾	dt=100 KG	1 000 EUR	% ²⁾
4	Genussmittel						
401	Hopfen	24 164	28 494	-2,1	263 574	325 583	6,3
402	Kaffee	25 357	14 800	10,8	238 238	128 708	10,3
403	Tee und Mate	2 650	2 483	-7,3	39 517	32 846	5,7
411	Rohtabak und Tabakerzeugnisse	19 025	20 062	28,5	186 702	182 932	5,1
421	Bier	449 820	36 171	20,7	5 744 498	459 727	10,8
423	Branntwein	6 236	1 685	31,0	59 986	13 903	-0,6
425	Wein	22 624	2 340	-27,6	292 235	25 498	-8,2
	Zusammen	549 875	106 034	11,4	6 824 749	1 169 198	7,8
1-4	Ernährungswirtschaft zusammen	6 336 297	892 827	10,0	70 712 475	9 167 390	5,6
5-8	Gewerbliche Wirtschaft						
5	Rohstoffe						
502	Chemiefasern, einschließlich Abfälle, Seidenraupenkokons und Abfallseide	101 351	26 333	33,1	984 578	231 717	18,4
503	Wolle und andere Tierhaare, roh oder bearbeitet, Reißwolle	3 134	2 766	214,6	24 612	22 561	200,1
504	Baumwolle, roh oder bearbeitet, Reißbaumwolle, Abfälle	2 805	199	.	8 260	644	-20,4
505	Flachs, Hanf, Jute, Hartfasern und sonstige pflanzliche Spinnstoffe	33	5	149,6	382	49	68,4
506	Abfälle und Gespinstwaren, Lumpen und dergleichen	50 402	2 009	11,1	542 794	20 131	-2,9
507	Felle zu Pelzwerk, roh	8	17	100,0	70	294	6,5
508	Felle und Häute, roh, a.n.g.	16 567	1 925	-50,1	310 856	31 711	5,1
511	Rundholz	1 329 700	13 480	34,0	14 774 959	142 210	26,9
513	Rohkautschuk	14 749	416	-51,4	322 013	7 976	25,8
516	Steinkohle und Steinkohlenbriketts	6	0	.	20	1	-88,8
517	Braunkohle und Braunkohlenbriketts	3 348	68	.	6 723	136	107,9
518	Erdöl und Erdgas	-	-	x	-	-	x
519	Eisenerze	141	4	49,3	1 642	57	-58,5
520	Eisen- und manganhaltige Abbrände und Schlacken	4 593	30	-32,9	59 345	388	59,9
522	Kupfererze	-	-	x	0	1	100,0
523	Bleierze	-	-	x	-	-	x
524	Zinkerze	-	-	x	-	-	x
526	Nickelerze	-	-	x	-	-	x
528	Erze und Metallaschen, a.n.g.	2 063	535	67,4	21 106	5 052	40,6
529	Bauxit und Kryolith	-	-	x	941	18	100,0
530	Speisesalz und Industriesalz	116 117	1 719	-7,3	1 018 143	14 152	6,7
532	Steine und Erden, a.n.g.	1 436 997	14 594	-1,6	15 032 980	157 760	14,9
534	Rohstoffe für chemische Erzeugnisse, a.n.g.	44 337	5 079	-12,4	500 266	51 420	-12,1
537	Edelsteine, Schmucksteine und Perlen, roh	1	179	-58,1	64	4 243	34,1
590	Rohstoffe, auch Abfälle a.n.g.	788 926	15 329	11,2	10 880 936	182 905	17,8
	Zusammen	3 915 273	84 689	13,9	44 490 690	873 424	17,2
6	Halbwaren						
602	Rohseide und Seidengarne, künstliche und synthetische Fäden, auch gezwirnt	55 386	28 358	1,6	629 537	291 664	15,8
603	Garne aus Chemiefasern	2 071	1 864	32,6	18 956	15 520	8,6
604	Garne aus Wolle oder anderen Tierhaaren	2 010	4 137	8,9	22 032	46 423	64,5
605	Garne aus Baumwolle	987	780	38,1	12 944	8 574	51,7
606	Garne aus Flachs, Hanf, Jute, Hartfasern und dergleichen	37	31	.	265	258	124,7
607	Schnittholz	1 663 099	113 353	67,0	16 466 708	1 119 936	73,7
608	Halbstoffe aus zellulosehaltigen Faserstoffen	14 769	1 153	14,7	139 567	10 346	49,4
609	Kautschuk, bearbeitet	78 942	33 315	17,8	816 669	335 530	20,9
611	Zement	371 266	3 285	24,3	4 421 469	37 390	42,9

¹⁾ Veränderungsrate der Ausfuhr in Euro zum Vorjahresmonat. - ²⁾ Veränderungsrate der Ausfuhr in Euro zum Vorjahreszeitraum.

Noch: 3a. Ausfuhr Bayerns nach Warengruppen und Warenuntergruppen

Nr. der Systematik	Warengruppe Warenuntergruppe	Ausfuhr					
		im November 2021			Januar bis November 2021		
		dt=100 KG	1 000 EUR	% ¹⁾	dt=100 KG	1 000 EUR	% ²⁾
6	noch Halbwaren						
612	mineralische Baustoffe, a.n.g.	1 185 350	55 535	-7,3	14 480 229	671 015	20,1
641	Roheisen	4 070	253	.	19 965	1 081	.
642	Abfälle und Schrott, aus Eisen oder Stahl	744 138	42 190	14,6	10 537 318	531 105	61,0
643	Ferrolegerungen	13 114	3 438	110,2	101 743	22 074	60,8
644	Eisen oder Stahl in Rohformen, Halbzeug aus Eisen oder Stahl	9 867	1 081	57,4	48 853	6 503	0,9
645	Aluminium und Aluminiumlegierungen einschl. Abfälle und Schrott	255 749	55 482	41,0	2 886 946	512 601	42,9
646	Kupfer und Kupferlegierungen, einschl. Abfälle und Schrott	63 273	39 720	44,9	762 366	417 610	75,7
647	Nickel und Nickellegierungen einschl. Abfälle und Schrott	24	36	.	889	1 223	17,4
648	Blei und Bleilegerungen, einschl. Abfälle und Schrott	2 752	475	24,6	25 583	4 012	21,9
649	Zinn und Zinnlegierungen, einschl. Abfälle und Schrott	129	443	-15,1	3 835	8 724	137,2
650	Zink und Zinklegierungen einschl. Abfälle und Schrott	4 666	797	-60,1	74 201	11 536	21,1
656	radioaktive Elemente und radioaktive Isotope	-	3 622	83,3	9	26 929	28,8
659	unedle Metalle, a.n.g.	5 797	11 020	95,7	71 487	112 092	31,0
661	Fettsäuren, Paraffin, Vaseline und Wachse	53 247	14 765	9,1	629 218	177 431	22,8
665	Koks und Schmelzkoks, aus Stein- oder Braunkohle	234	8	-12,7	3 773	130	46,9
667	Rückstände der Erdöl- und Steinkohlenteerdestillation	352 142	14 264	231,8	2 695 425	81 734	52,3
669	Mineralölzerzeugnisse	2 800 802	221 670	76,7	27 765 040	1 881 462	49,1
671	Teer und Teerdestillationserzeugnisse	162 560	10 333	61,0	1 658 182	87 085	70,6
673	Düngemittel	124 833	5 621	37,7	1 097 169	58 393	11,5
679	chemische Halbwaren, a.n.g.	677 140	40 484	25,6	7 621 447	418 598	23,3
683	Gold für gewerbliche Zwecke	2 283	44 836	85,1	14 097	273 246	23,7
690	Halbwaren, a.n.g.	49 270	179 517	87,2	637 785	2 019 086	76,4
	Zusammen	8 700 009	931 864	51,3	93 663 708	9 189 311	49,3
7	Fertigwaren - Vorerzeugnisse						
	Gewebe, Gewirke und Gestricke						
701	aus Seide, künstlichen oder synthetischen Fäden	14 333	11 114	-32,4	221 885	160 548	7,4
702	aus Chemiefasern	14 571	37 570	21,6	176 219	376 386	9,1
703	aus Wolle oder anderen Tierhaaren	405	1 631	51,0	2 737	11 656	-9,4
704	aus Baumwolle	1 251	1 875	20,9	9 932	14 758	6,6
705	aus Flachs, Hanf, Jute, Hartfasern und dergleichen	452	894	2,6	4 711	9 409	16,4
706	Leder	7 723	6 666	-33,8	106 502	86 730	-4,8
707	Pelzfelle, gegerbt oder zugerichtet	60	96	91,3	264	526	40,8
708	Papier und Pappe	1 849 162	125 505	21,1	20 698 114	1 235 978	7,1
709	Sperrholz, Span- und Faserplatten, Furnierblätter und dergleichen	296 474	23 989	-1,1	2 979 895	230 674	19,7
711	Glas	332 871	47 219	-5,4	3 447 509	491 868	-0,1
732	Kunststoffe	1 578 648	358 674	25,6	18 355 242	3 803 031	30,0
734	Farben, Lacke und Kitte	370 357	109 010	-5,2	4 202 286	1 270 233	11,3
736	Dextrine, Gelatine und Leime	88 318	25 816	3,3	874 061	248 334	19,4
738	Sprengstoffe, Schießbedarf und Zündwaren	3 937	13 363	30,6	43 646	136 380	35,8
740	pharmazeutische Grundstoffe	10 988	23 234	14,1	160 952	297 833	7,0
749	chemische Vorerzeugnisse, a.n.g.	552 692	256 570	66,2	4 972 966	2 391 673	30,4
751	Rohre aus Eisen oder Stahl	77 088	23 581	10,8	831 760	250 788	15,3
753	Stäbe und Profile aus Eisen oder Stahl	372 722	44 051	100,3	3 347 980	360 708	56,0
755	Blech aus Eisen oder Stahl	35 645	8 872	12,5	405 948	93 354	23,0
757	Draht aus Eisen oder Stahl	39 290	4 544	18,5	467 195	51 111	26,8
759	Eisenbahnoberbaumaterial	550	417	-43,2	19 581	8 979	5,1
771	Halbzeuge aus Kupfer und Kupferlegierungen	198 425	175 298	38,6	2 189 225	1 778 825	54,0
772	Halbzeuge aus Aluminium	49 071	34 893	3,7	573 268	360 654	5,9

¹⁾ Veränderungsrate der Ausfuhr in Euro zum Vorjahresmonat. - ²⁾ Veränderungsrate der Ausfuhr in Euro zum Vorjahreszeitraum.

Noch: 3a. Ausfuhr Bayerns nach Warengruppen und Warenuntergruppen

Nr. der Systematik	Warengruppe Warenuntergruppe	Ausfuhr					
		im November 2021			Januar bis November 2021		
		dt=100 KG	1 000 EUR	% ¹⁾	dt=100 KG	1 000 EUR	% ²⁾
7	noch Fertigwaren - Vorerzeugnisse						
779	Halbzeuge aus unedlen Metallen, a.n.g.	1 689	3 562	24,2	19 759	39 193	-0,9
781	Halbzeuge aus Edelmetallen	8	3 440	-16,3	110	42 199	31,2
790	Vorerzeugnisse, a.n.g.	196	1 640	0,0	2 036	19 778	42,0
	Zusammen	5 896 927	1 343 522	25,1	64 113 783	13 771 607	24,0
8	Fertigwaren - Enderzeugnisse						
	Bekleidung aus Gewirken oder Gestrickten aus						
801	Seide oder Chemiefasern	6 443	36 395	25,7	47 791	282 323	2,5
802	Wolle oder anderen Tierhaaren	256	2 556	51,5	1 415	15 917	-5,5
803	Baumwolle	8 659	41 219	47,9	70 893	340 518	25,7
804	Bekleidung aus Seide oder Chemiefasern, ausgenommen aus Gewirken oder Gestrickten	6 943	43 593	53,2	47 003	301 414	21,9
805	Bekleidung aus Wolle und anderen Tierhaaren, ausgenommen aus Gewirken oder Gestrickten	337	3 468	113,5	2 081	22 796	22,8
806	Bekleidung aus Baumwolle ausgenommen aus Gewirken oder Gestrickten	3 743	21 328	43,6	39 965	212 552	35,4
807	Bekleidung aus Flachs, Hanf und dergleichen	721	6 255	13,4	5 190	40 587	5,2
801-807	Bekleidung zusammen	27 103	154 814	42,1	214 338	1 216 107	18,7
808	Kopfbedeckungen	716	4 549	30,4	6 392	39 777	6,4
809	Textilerzeugnisse, a.n.g.	162 443	109 484	10,5	1 742 022	1 078 858	3,1
810	Pelzwaren	42	285	83,6	120	1 203	-45,2
811	Schuhe	10 808	49 590	19,0	87 486	435 523	-20,3
812	Lederwaren und Lederbekleidung (ausg. Schuhe)	5 620	19 645	0,7	57 721	192 585	14,3
813	Papierwaren	562 075	125 342	5,9	5 998 541	1 224 656	11,0
814	Druckerzeugnisse	99 151	79 600	-6,1	1 167 672	780 646	-3,9
815	Holzwaren (ohne Möbel)	303 536	53 562	19,6	3 273 549	496 616	27,5
816	Kautschukwaren	25 419	38 065	-28,2	462 436	540 801	0,3
817	Waren aus Stein	39 663	11 387	6,3	385 538	120 498	24,1
818	keramische Erzeugnisse, ohne Baukeramik	84 221	48 266	17,5	792 005	454 454	14,2
819	Glaswaren	360 412	85 768	7,0	3 882 453	858 906	7,8
820	Werkzeuge, Schneidwaren und Essbestecke aus unedlen Metallen	16 433	73 301	-0,3	162 862	755 581	8,2
823	Waren aus Kupfer und Kupferlegierungen	24 196	30 255	45,7	266 965	303 363	45,1
829	Eisen-, Blech- und Metallwaren, a.n.g.	593 377	369 359	2,0	6 761 430	3 994 487	14,6
831	Waren aus Wachs oder Fetten	19 105	11 348	-5,7	167 833	93 447	17,0
832	Waren aus Kunststoffen	914 868	530 785	16,3	9 806 282	5 438 753	17,9
833	fotochemische Erzeugnisse	398	1 631	-9,3	3 192	16 956	16,2
834	pharmazeutische Erzeugnisse	26 850	283 985	-23,5	250 193	3 434 895	-2,3
835	Duftstoffe und Körperpflegemittel	90 027	64 869	3,5	832 518	617 843	-3,2
839	chemische Enderzeugnisse, a.n.g.	625 929	200 643	10,0	6 879 080	1 906 673	8,7
841	Kraftmaschinen (ohne Motoren für Ackerschlepper, Luft- und Straßenfahrzeuge)	22 514	75 636	-9,6	265 806	840 208	16,4
842	Pumpen und Kompressoren	80 859	184 237	17,1	908 321	1 988 588	17,0
843	Armaturen	30 924	139 989	10,4	329 430	1 498 450	25,7
844	Lager, Getriebe, Zahnräder und Antriebselemente	189 325	293 872	0,4	2 404 140	3 377 000	15,5
845	Hebezeuge und Fördermittel	372 549	311 547	8,9	3 530 886	3 051 741	14,1
846	landwirtschaftl. Maschinen (einschl. Ackerschlepper)	205 963	252 050	9,4	2 131 025	2 539 949	27,4
847	Maschinen für das Textil-, Bekleidungs- und Ledergewerbe	11 405	27 865	32,0	121 261	287 257	27,0
848	Maschinen für das Ernährungsgewerbe und die Tabakverarbeitung	23 419	86 090	32,1	256 577	788 411	11,9
849	Bergwerks-, Bau- und Baustoffmaschinen	127 172	86 810	1,3	1 658 676	1 116 811	21,6
850	Guss- und Walzwerkstechnik	325	1 748	27,7	4 432	12 687	-22,1
851	Maschinen für die Be- und Verarbeitung von Kautschuk oder Kunststoffen	59 247	135 553	-13,2	683 373	1 532 079	14,0
852	Werkzeugmaschinen	71 023	215 768	1,4	700 228	2 095 252	2,0

¹⁾ Veränderungsrate der Ausfuhr in Euro zum Vorjahresmonat. - ²⁾ Veränderungsrate der Ausfuhr in Euro zum Vorjahreszeitraum.

Noch: 3a. Ausfuhr Bayerns nach Warengruppen und Warenuntergruppen

Nr. der Systematik	Warengruppe Warenuntergruppe	Ausfuhr					
		im November 2021			Januar bis November 2021		
		dt=100 KG	1 000 EUR	% ¹⁾	dt=100 KG	1 000 EUR	% ²⁾
8	noch Fertigwaren - Enderzeugnisse						
853	Büromaschinen und automatische Datenverarbeitungsmaschinen	19 663	213 907	-9,4	184 231	1 913 683	-7,4
854	Maschinen für das Papier- und Druckgewerbe	16 813	41 807	38,0	161 076	447 077	-5,7
859	Maschinen, a.n.g.	283 847	837 062	3,2	2 790 453	8 484 221	5,4
841-859	Maschinen zusammen	1 515 049	2 903 940	3,8	16 129 915	29 973 414	10,8
860	Sportgeräte	14 377	21 017	2,0	131 056	166 780	-8,1
861	Geräte zur Elektrizitätserzeugung und -verteilung	348 407	1 152 010	1,7	3 858 140	12 761 739	12,8
862	elektrische Lampen und Leuchten	16 564	46 459	-3,7	120 391	477 837	8,7
863	nachrichtentechnische Geräte und Einrichtungen	5 623	154 843	-15,3	55 837	1 535 696	5,7
864	Rundfunk- und Fernsehgeräte, phono- und videotechnische Geräte	16 753	81 954	12,9	118 031	586 420	-3,0
865	elektronische Bauelemente	45 757	330 078	22,7	300 440	3 412 004	14,3
869	elektrotechnische Erzeugnisse, a.n.g.	197 146	377 079	-0,6	1 768 440	3 506 656	6,9
871	medizinische Geräte und orthopädische Vorrichtungen	46 647	586 719	1,9	452 058	5 841 941	8,4
872	mess-, steuerungs- und regelungstechnische Erzeugnisse	37 500	591 858	-4,1	418 402	6 166 761	7,6
873	optische und fotografische Geräte	4 122	94 764	23,7	42 687	936 926	31,5
874	Uhren	514	30 209	-2,9	4 655	224 307	3,3
875	Möbel	184 306	146 558	-4,9	1 924 917	1 525 595	4,9
876	Musikinstrumente	2 489	9 157	7,4	20 988	79 068	5,5
877	Spielwaren	59 878	110 871	-12,2	453 030	703 039	-0,1
878	Schmuckwaren, Gold- und Silberschmiedewaren	159	14 545	-12,8	1 703	146 317	57,2
881	Schienenfahrzeuge	17 297	42 497	115,2	183 010	382 716	-49,0
882	Wasserfahrzeuge	3 546	5 053	268,9	464 353	102 293	56,5
883	Luftfahrzeuge	3 308	318 089	35,5	28 406	2 661 025	-5,5
884	Fahrgestelle, Karosserien, Motoren, Teile und Zubehör für Kraftfahrzeuge und dergleichen	897 012	1 074 168	-10,8	10 043 132	12 310 523	13,2
885	Personenkraftwagen und Wohnmobile	1 359 383	2 613 465	0,9	13 212 077	24 253 166	11,1
886	Busse	13 146	11 147	-42,9	101 694	88 153	-56,5
887	Lastkraftwagen und Spezialfahrzeuge	187 762	145 489	0,2	2 243 914	1 545 361	11,3
888	Fahrräder	2 493	7 843	39,7	26 809	92 412	0,5
889	Fahrzeuge, a.n.g.	264 191	150 048	19,4	3 278 989	1 710 405	33,3
891	vollständige Fabrikationsanlagen	240	1 362	-93,2	12 267	34 390	-77,3
896	Enderzeugnisse, a.n.g.	50 915	348 899	21,9	532 057	2 472 620	2,5
	Zusammen	9 286 975	13 716 656	2,3	99 128 028	137 700 194	9,7
7-8	Fertigwaren zusammen	15 183 902	15 060 178	4,0	163 241 810	151 471 801	10,9
5-8	Gewerbliche Wirtschaft zusammen	27 799 183	16 076 730	6,0	301 396 209	161 534 536	12,5
901	Rückwaren	-	-	x	-	-	x
903	Ersatzlieferungen	-	-	x	-	-	x
905	sonstige besondere Warenverkehre	2 786	1 305	8,1	46 023	24 969	49,1
906	Zuschätzungen von Antwortausfällen	1 127 755	446 216	.	5 038 192	1 806 898	.
907	Zuschätzungen von Befreiungen	303 386	149 770	8,9	3 513 990	1 503 499	12,1
908	Sperrungen in der Außenhandelsstatistik	-	-	x	-	-	x
	Insgesamt	35 569 406	17 566 849	8,8	380 706 888	174 037 292	13,0

¹⁾ Veränderungsrate der Ausfuhr in Euro zum Vorjahresmonat. - ²⁾ Veränderungsrate der Ausfuhr in Euro zum Vorjahreszeitraum.

4a. Ausfuhr Bayerns nach Erdteilen, Bestimmungsländern und Ländergruppen

Nr. des Landes	Erdteil Bestimmungsland Ländergruppe	Ausfuhr					
		im November 2021			Januar bis November 2021		
		dt=100 KG	1 000 EUR	% ¹⁾	dt=100 KG	1 000 EUR	% ²⁾
EUROPA							
001	Frankreich	2 002 187	1 234 901	8,9	22 743 122	12 079 155	14,1
003	Niederlande	2 317 441	715 633	10,4	25 601 314	7 042 928	14,4
005	Italien	4 372 826	1 250 600	19,3	45 229 080	11 908 519	22,7
006	Vereinigtes Königreich	955 419	888 049	-14,6	10 160 481	8 689 107	-7,1
007	Irland	142 579	79 461	6,7	1 236 137	759 171	18,7
008	Dänemark	264 829	188 618	14,0	2 932 705	1 858 353	28,0
009	Griechenland	143 030	82 409	51,0	1 634 385	628 260	18,1
010	Portugal	116 733	106 876	2,6	1 460 783	1 075 680	6,4
011	Spanien	864 152	592 737	26,3	9 285 651	5 238 552	18,5
017	Belgien	1 351 255	543 039	16,3	15 069 226	5 549 537	21,9
018	Luxemburg	169 731	59 355	6,4	2 070 531	615 846	13,1
024	Island	4 819	5 280	89,7	52 996	52 124	34,6
028	Norwegen	110 058	127 516	22,5	1 150 470	947 083	18,3
030	Schweden	358 316	314 689	3,5	3 687 251	2 969 303	7,2
032	Finnland	206 987	119 990	17,4	1 822 251	1 148 437	12,6
037	Liechtenstein	25 318	20 835	21,4	267 373	199 769	29,7
038	Österreich	9 149 599	1 574 299	24,7	97 304 700	14 586 771	20,1
039	Schweiz	1 568 675	560 750	14,2	17 138 714	5 515 824	9,4
041	Färöer	137	303	168,0	2 157	2 124	76,6
043	Andorra	545	1 081	133,6	4 459	7 794	76,8
044	Gibraltar	43	106	-5,9	665	1 091	66,3
045	Vatikanstadt	1	3	-88,2	12	182	1,0
046	Malta	4 797	7 059	0,6	104 147	57 714	3,4
047	San Marino	1 641	1 474	266,0	21 816	9 120	87,9
052	Türkei	322 381	235 825	6,4	3 584 974	2 418 772	-4,0
053	Estland	22 338	21 990	22,6	261 707	235 335	28,7
054	Lettland	43 916	37 714	80,3	474 519	249 574	44,7
055	Litauen	160 100	49 017	-0,3	1 071 395	460 948	12,5
060	Polen	1 883 285	872 813	13,3	20 694 899	8 028 202	15,7
061	Tschechien	1 749 622	606 606	4,3	17 618 504	6 174 118	11,5
063	Slowakei	424 963	220 428	0,0	4 439 811	2 246 057	15,4
064	Ungarn	576 069	396 521	8,7	6 561 947	4 047 553	15,3
066	Rumänien	423 264	276 171	5,8	4 445 175	2 868 038	15,5
068	Bulgarien	117 527	59 556	25,9	1 275 307	583 267	31,3
070	Albanien	6 966	3 087	-10,2	97 756	38 261	17,5
072	Ukraine	99 396	70 907	29,2	1 139 276	636 933	30,3
073	Weißrussland (Belarus)	28 180	15 200	-19,6	254 794	152 088	-6,3
074	Republik Moldau	8 938	4 881	55,9	91 434	52 070	31,2
075	Russische Föderation	461 269	280 300	-2,5	4 785 565	2 861 615	8,7
091	Slowenien	275 754	97 159	12,0	3 189 013	969 894	23,7
092	Kroatien	184 346	57 841	20,6	1 698 797	607 615	25,2
093	Bosnien und Herzegowina	42 946	11 872	30,2	399 375	118 134	23,0
095	Kosovo	14 605	4 372	-0,8	167 769	49 299	30,4
096	Nordmazedonien	17 237	10 112	13,7	170 449	100 328	26,8
097	Montenegro	4 774	1 638	51,7	50 123	19 715	-10,5
098	Serbien	83 561	42 633	-10,3	978 595	428 277	7,9
600	Zypern	5 896	5 711	-16,5	287 512	87 191	58,0
959	Nicht ermittelte Länder (innergem. Warenverkehr)	-	-	x	-	-	x
	Zusammen	31 088 452	11 857 416	10,9	332 719 122	114 375 726	13,9
	dar. EU-Länder	27 331 543	9 571 193	14,3	292 199 869	92 076 015	17,2
	dar. Euro-Länder	21 774 284	6 798 378	16,6	233 285 285	64 939 567	18,2
	dar. EFTA	1 708 871	714 381	16,2	18 609 553	6 714 801	11,2
	<u>Nachrichtlich:</u>						
	Europa zusammen, einschl. Ceuta, Melilla, Georgien, Armenien, Aserbaidschan, Kasachstan, Turkmenistan, Usbekistan, Tadschikistan, Kirgistan	31 119 757	11 891 114	10,9	333 049 298	114 671 139	13,8

¹⁾ Veränderungsrate der Ausfuhr in Euro zum Vorjahresmonat. - ²⁾ Veränderungsrate der Ausfuhr in Euro zum Vorjahreszeitraum.

Noch: 4a. Ausfuhr Bayerns nach Erdteilen, Bestimmungsländern und Ländergruppen

Nr. des Landes	Erdteil Bestimmungsland Ländergruppe	Ausfuhr					
		im November 2021			Januar bis November 2021		
		dt=100 KG	1 000 EUR	% ¹⁾	dt=100 KG	1 000 EUR	% ²⁾
	AFRIKA						
204	Marokko	54 580	24 622	8,5	597 192	270 427	21,6
206	Westsahara	-	-	x	-	-	x
208	Algerien	11 113	8 815	26,9	123 886	86 142	-20,8
212	Tunesien	17 483	14 775	-1,1	185 995	162 405	12,3
216	Libyen	9 616	5 587	114,9	96 322	53 125	44,4
220	Ägypten	44 355	31 844	-67,6	462 101	364 433	-24,2
224	Sudan	15	136	-86,6	7 444	11 464	57,9
225	Südsudan	40	1 169	.	168	1 873	38,7
228	Mauretanien	2 786	417	-49,1	21 716	6 283	8,7
232	Mali	1 695	839	133,8	16 340	14 840	136,5
236	Burkina Faso	956	337	-50,4	21 912	8 623	-25,8
240	Niger	419	37	-72,5	8 317	2 161	22,8
244	Tschad	988	401	231,9	3 282	1 977	12,3
247	Cabo Verde	449	45	-80,2	1 692	281	-85,7
248	Senegal	2 017	1 736	19,6	28 585	27 673	98,1
252	Gambia	677	409	.	9 005	2 364	52,7
257	Guinea-Bissau	44	5	-4,1	722	381	-3,5
260	Guinea	919	302	-43,2	12 672	5 886	-43,3
264	Sierra Leone	353	105	135,2	4 136	940	36,2
268	Liberia	27	10	-92,5	91 660	3 242	228,9
272	Côte d'Ivoire	1 623	1 704	-23,5	34 355	28 796	52,9
276	Ghana	7 193	9 318	226,6	67 706	45 760	67,1
280	Togo	1 401	502	26,6	14 082	2 314	-31,5
284	Benin	941	1 230	61,9	10 209	5 796	59,5
288	Nigeria	11 659	8 572	-11,7	190 133	129 052	-2,9
302	Kamerun	1 600	714	-47,7	20 219	12 538	4,2
306	Zentralafrikanische Republik	5	22	-57,4	102	604	-10,6
310	Äquatorialguinea	170	27	.	707	480	69,3
311	São Tomé und Príncipe	-	-	x	60	45	100,0
314	Gabun	859	943	.	6 603	5 959	136,1
318	Republik Kongo	328	771	.	2 634	2 822	-9,1
322	Demokratische Republik Kongo	142	520	-64,1	8 734	16 035	95,6
324	Ruanda	210	514	.	1 014	3 683	16,5
328	Burundi	32	160	107,6	554	2 663	30,6
329	St. Helena und zugehörige Gebiete	-	-	x	6	1	-60,0
330	Angola	2 297	3 314	.	10 538	14 048	-15,9
334	Äthiopien	553	845	6,0	7 734	19 804	-55,1
336	Eritrea	23	68	100,0	158	776	37,0
338	Dschibuti	99	184	203,3	908	951	52,8
342	Somalia	14 081	984	9,8	220 930	13 139	85,0
346	Kenia	1 091	1 656	-75,7	27 277	46 953	56,8
350	Uganda	311	1 615	25,9	4 743	11 696	-44,0
352	Vereinigte Republik Tansania	1 749	2 775	79,1	19 798	23 902	32,3
355	Seychellen und zugehörige Gebiete	32	54	-84,3	882	535	-43,9
357	Britisches Territorium im Indischen Ozean	-	-	x	-	-	x
366	Mosambik	517	725	19,5	4 512	5 636	-14,2
370	Madagaskar	200	182	-43,5	2 506	3 292	-19,0
373	Mauritius	1 543	2 800	43,4	11 854	18 547	17,4
375	Komoren	0	1	-99,8	643	150	-79,7
378	Sambia	19	109	-83,2	1 539	2 808	3,6
382	Simbabwe	116	698	.	800	2 895	110,3
386	Malawi	5	127	5,6	556	1 107	29,6
388	Südafrika	73 878	61 048	22,3	834 358	751 339	10,3
389	Namibia	213	143	-89,2	4 759	4 357	-13,5
391	Botsuana	136	358	17,3	339	1 499	-3,6
393	Swasiland	19	168	127,8	837	1 354	63,2
395	Lesotho	38	24	100,0	131	236	.
020	Ceuta	18	334	.	108	988	106,4
023	Melilla	1	4	-99,4	373	1 547	102,6
	Zusammen	271 635	194 802	-18,7	3 206 550	2 208 625	3,3
	<u>Nachrichtlich:</u>						
	Afrika zusammen, ohne Ceuta und Melilla	271 616	194 464	-18,6	3 206 069	2 206 090	3,2

¹⁾ Veränderungsrate der Ausfuhr in Euro zum Vorjahresmonat. - ²⁾ Veränderungsrate der Ausfuhr in Euro zum Vorjahreszeitraum.

Noch: 4a. Ausfuhr Bayerns nach Erdteilen, Bestimmungsländern und Ländergruppen

Nr. des Landes	Erdteil Bestimmungsland Ländergruppe	Ausfuhr					
		im November 2021			Januar bis November 2021		
		dt=100 KG	1 000 EUR	% ¹⁾	dt=100 KG	1 000 EUR	% ²⁾
AMERIKA							
400	Vereinigte Staaten	1 378 057	1 824 712	14,2	12 846 747	18 227 805	15,4
404	Kanada	92 450	132 198	31,9	951 652	1 232 936	7,9
406	Grönland	18	26	.	165	167	6,8
408	St. Pierre und Miquelon	-	-	-100,0	3	17	64,8
412	Mexiko	139 956	148 287	10,2	1 620 968	1 679 265	22,7
413	Bermuda	101	592	.	552	3 190	-13,3
416	Guatemala	1 775	2 175	-18,9	25 876	28 455	-0,1
421	Belize	12	50	.	664	499	-34,9
424	Honduras	2 210	3 463	-9,6	21 372	32 022	22,0
428	El Salvador	889	2 699	220,2	10 803	15 493	22,7
432	Nicaragua	380	908	25,0	4 293	11 710	-3,9
436	Costa Rica	1 647	2 249	-12,3	23 853	28 948	1,4
442	Panama (einschl. ehem. Kanalzone)	1 241	2 041	31,0	18 279	23 247	38,4
446	Anguilla	0	6	100,0	10	43	-84,0
448	Kuba	2 924	3 279	135,1	20 688	11 522	-59,2
449	St. Kitts und Nevis	-	-	-100,0	18	93	-89,5
452	Haiti	0	2	-97,4	5 081	9 771	109,0
453	Bahamas	288	353	-25,7	8 664	3 712	-33,8
454	Turks- und Caicosinseln	0	1	100,0	3	5	298,7
456	Dominikanische Republik	4 172	4 238	26,7	33 748	38 206	72,4
457	Amerikanische Jungferninseln	0	2	.	15	111	6,6
459	Antigua und Barbuda	7	4	-89,2	498	159	-25,1
460	Dominica	0	3	100,0	112	186	.
463	Kaimaninseln	21	125	-10,5	574	3 392	102,0
464	Jamaika	865	1 477	4,6	2 962	7 165	-24,2
465	St. Lucia	35	56	.	319	632	75,0
467	St. Vincent und die Grenadinen	2	2	-97,8	391	535	11,1
468	Britische Jungferninseln	54	7 916	.	57	8 041	.
469	Barbados	5	34	108,5	400	488	-76,3
470	Montserrat	-	-	x	0	4	192,5
472	Trinidad und Tobago	255	1 113	14,9	3 972	10 570	14,5
473	Grenada (einschl. südl. Grenadinen)	7	10	260,3	445	127	75,7
474	Aruba	108	263	150,3	1 140	1 486	135,7
475	Bonaire, Sint Eustatius und Saba	-	-	-100,0	18	53	-90,8
477	Curaçao	110	41	-47,3	1 118	1 534	24,1
479	Sint Maarten (niederländischer Teil)	8	19	.	80	204	12,7
480	Kolumbien	18 517	14 869	-23,9	207 726	196 522	39,0
481	St. Barthélemy	28	9	-25,8	72	101	90,7
484	Venezuela	89	433	166,6	3 775	3 677	68,2
488	Guyana	183	94	.	1 147	1 154	-26,2
492	Suriname	487	225	119,5	60 810	3 040	-1,4
500	Ecuador	5 485	3 249	-17,7	56 379	88 298	38,8
504	Peru	11 514	8 862	21,7	148 890	101 887	-5,7
508	Brasilien	115 176	115 852	-7,4	1 378 417	1 378 873	27,5
512	Chile	35 946	26 273	-1,8	379 258	271 399	22,2
516	Bolivien	1 143	780	-7,7	11 557	9 834	-50,1
520	Paraguay	3 027	2 181	-10,7	27 140	24 068	10,9
524	Uruguay	4 184	3 133	13,5	40 396	55 545	115,9
528	Argentinien	21 221	17 709	17,9	257 068	187 360	16,5
529	Falklandinseln	15	3	100,0	237	37	38,3
	Zusammen	1 844 612	2 332 015	13,4	18 178 412	23 703 589	16,3
	dar. NAFTA	1 610 463	2 105 197	14,9	15 419 367	21 140 006	15,5

¹⁾ Veränderungsrate der Ausfuhr in Euro zum Vorjahresmonat. - ²⁾ Veränderungsrate der Ausfuhr in Euro zum Vorjahreszeitraum.

Noch: 4a. Ausfuhr Bayerns nach Erdteilen, Bestimmungsländern und Ländergruppen

Nr. des Landes	Erdteil Bestimmungsland Ländergruppe	Ausfuhr					
		im November 2021			Januar bis November 2021		
		dt=100 KG	1 000 EUR	% ¹⁾	dt=100 KG	1 000 EUR	% ²⁾
	ASIEN						
604	Libanon	4 088	2 699	-31,2	43 178	30 033	3,2
608	Arabische Republik Syrien	1 183	432	42,5	13 643	4 609	-12,4
612	Irak	16 098	13 129	84,6	81 269	75 934	-1,1
616	Islamische Republik Iran	3 105	6 638	-19,6	71 649	73 325	-16,4
624	Israel	74 035	52 807	-13,7	959 097	605 185	24,1
625	Besetzte palästinensische Gebiete	449	1 047	35,5	6 790	9 362	56,5
626	Timor-Leste (ehem. Osttimor)	-	-	x	277	1 167	100,0
628	Jordanien	15 105	5 534	4,6	179 685	51 561	-0,2
632	Saudi-Arabien	109 078	56 864	25,9	662 915	531 486	-5,6
636	Kuwait	9 188	11 308	-1,9	152 418	112 024	-14,6
640	Bahrain	2 601	3 459	44,1	68 853	34 064	-1,9
644	Katar	12 659	16 567	32,4	156 502	141 149	14,5
647	Vereinigte Arabische Emirate	55 858	66 633	-6,9	1 225 823	653 585	-8,2
649	Oman	15 625	7 716	54,0	208 016	93 992	6,2
653	Jemen	679	1 859	37,4	6 226	9 623	14,8
660	Afghanistan	708	102	-78,1	15 284	4 320	15,4
662	Pakistan	38 920	12 714	-28,9	382 260	154 055	41,8
664	Indien	208 426	163 041	26,4	1 993 004	1 551 780	36,0
666	Bangladesch	23 905	28 537	93,6	106 645	105 853	4,5
667	Malediven	122	111	50,0	2 382	1 639	18,7
669	Sri Lanka	3 032	2 168	-10,2	49 037	25 192	23,8
672	Nepal	106	281	-76,1	973	4 631	5,0
675	Bhutan	14	96	-70,8	295	949	-63,8
676	Myanmar	2 930	2 016	-2,9	80 811	31 758	1,0
680	Thailand	45 341	48 681	-20,3	641 856	642 367	2,1
684	Demokratische Volksrepublik Laos	4	44	-90,5	522	1 334	-48,8
690	Vietnam	49 185	31 366	-6,8	604 315	379 498	18,3
696	Kambodscha	922	1 808	-39,3	14 417	18 423	-48,4
700	Indonesien	25 296	19 842	-49,3	278 321	242 597	-13,6
701	Malaysia	47 466	118 350	20,1	447 354	1 311 845	12,4
703	Brunei Darussalam	197	235	-92,7	1 314	3 673	-26,7
706	Singapur	60 834	120 035	24,0	588 730	1 131 782	20,0
708	Philippinen	14 981	15 570	13,6	195 353	172 469	-16,2
716	Mongolei	1 887	3 834	187,4	17 612	23 887	44,7
720	Volksrepublik China	832 813	1 457 452	-5,0	10 153 280	16 263 123	13,6
724	Demokratische Volksrepublik Korea	-	-	x	-	-	x
728	Republik Korea	171 808	293 538	7,6	2 051 717	3 019 084	-5,5
732	Japan	170 107	214 089	-20,0	1 849 557	2 327 058	-8,2
736	Taiwan	72 151	132 210	24,1	737 153	1 370 369	9,5
740	Hongkong	26 929	62 266	3,9	315 050	675 436	2,3
743	Macau	16	829	-21,5	379	5 656	-14,1
076	Georgien	4 236	1 976	-51,4	47 495	27 757	-19,5
077	Armenien	2 499	1 551	-4,0	24 929	14 634	-8,5
078	Aserbaidshjan	8 319	2 406	-27,9	79 397	30 913	-9,9
079	Kasachstan	7 823	14 072	-14,0	106 732	120 201	-0,2
080	Turkmenistan	1 810	2 678	.	10 203	17 029	10,7
081	Usbekistan	5 770	9 344	88,5	50 375	72 698	-16,9
082	Tadschikistan	215	44	-29,0	3 596	2 772	-48,9
083	Kirgisistan	613	1 290	198,9	6 968	6 873	36,4
	Zusammen	2 149 134	3 009 268	-0,7	24 693 656	32 188 752	8,4
	dar. ASEAN	247 155	357 946	1,8	2 852 992	3 935 745	8,7
	<u>Nachrichtlich:</u>						
	Asien zusammen, ohne Georgien, Armenien Aserbaidshjan, Kasachstan, Turkmenistan, Usbekistan, Tadschikistan und Kirgisistan	2 117 849	2 975 908	-0,7	24 363 961	31 895 875	8,5

¹⁾ Veränderungsrate der Ausfuhr in Euro zum Vorjahresmonat. - ²⁾ Veränderungsrate der Ausfuhr in Euro zum Vorjahreszeitraum.

Noch: 4a. Ausfuhr Bayerns nach Erdteilen, Bestimmungsländern und Ländergruppen

Nr. des Landes	Erdteil Bestimmungsland Ländergruppe	Ausfuhr					
		im November 2021			Januar bis November 2021		
		dt=100 KG	1 000 EUR	% ¹⁾	dt=100 KG	1 000 EUR	% ²⁾
	AUSTRALIEN - OZEANIEN						
800	Australien	189 035	147 958	37,8	1 646 284	1 332 831	18,3
801	Papua-Neuguinea	18	101	-75,5	1 800	2 313	-35,4
803	Nauru	-	-	x	0	4	100,0
804	Neuseeland	23 498	22 654	20,5	238 265	202 974	30,2
806	Salomonen	-	-	-100,0	0	36	.
807	Tuvalu	-	-	x	-	-	x
809	Neukaledonien und zugehörige Gebiete	249	226	-58,6	2 755	2 296	-40,6
811	Wallis und Futuna	-	-	x	0	1	100,0
812	Kiribati	-	-	x	-	-	-100,0
813	PitcairninseIn	-	-	x	-	-	x
815	Fidschi	0	5	-96,0	504	986	-0,3
816	Vanuatu	-	-	-100,0	38	43	145,0
817	Tonga	-	-	x	2	2	100,0
819	Samoa	-	-	-100,0	0	7	-80,8
820	Nördliche Marianen	-	-	x	39	517	-68,3
822	Französisch-Polynesien	415	412	260,3	3 716	2 224	53,1
823	Föderierte Staaten von Mikronesien	-	-	x	-	-	-100,0
824	MarshallinseIn	-	0	-91,5	7	24	-70,7
825	Palau	-	-	x	0	5	-31,2
830	Amerikanisch-Samoa	-	-	x	-	-	-100,0
831	Guam	240	439	.	1 645	3 754	229,0
832	Kleinere Amerikanische ÜberseeinseIn	0	4	100,0	5	35	.
833	KokosinseIn (KeelinginseIn)	-	-	x	-	-	-100,0
834	WeihnachtinseIn	-	-	x	-	-	x
835	Heard und McDonaldinseIn	-	-	x	-	-	x
836	Norfolkinsel	-	-	x	-	-	x
837	CookinseIn	-	-	-100,0	-	-	-100,0
838	Niue	-	-	x	-	-	x
839	Tokelau	1	16	100,0	1	34	100,0
891	Antarktis	-	-	x	-	-	-100,0
892	BouvetinseIn	-	-	x	-	-	x
893	Südgeorgien und die Südlichen SandwichinseIn	-	-	x	-	-	x
894	Französische Südgebiete	3	7	231,0	60	169	-62,4
	Zusammen	213 458	171 822	34,9	1 895 119	1 548 254	19,5
950	Schiffs- und Flugzeugbedarf	2 115	1 525	14,4	14 029	12 345	22,8
953	Hohe See	-	-	x	-	-	x
958	Nicht ermittelte Länder und Gebiete	0	1	100,0	0	1	100,0
	Zusammen	2 115	1 525	14,5	14 029	12 346	22,8
	Insgesamt	35 569 406	17 566 849	8,8	380 706 888	174 037 292	13,0
	BRIC	1 617 683	2 016 645	-2,9	18 310 266	22 055 392	15,1
	BRICS	1 691 561	2 077 693	-2,3	19 144 625	22 806 731	14,9

¹⁾ Veränderungsrate der Ausfuhr in Euro zum Vorjahresmonat. - ²⁾ Veränderungsrate der Ausfuhr in Euro zum Vorjahreszeitraum.

Abb. 5

Einfuhr Bayerns im November 2021 nach ausgewählten Warenuntergruppen in Milliarden Euro

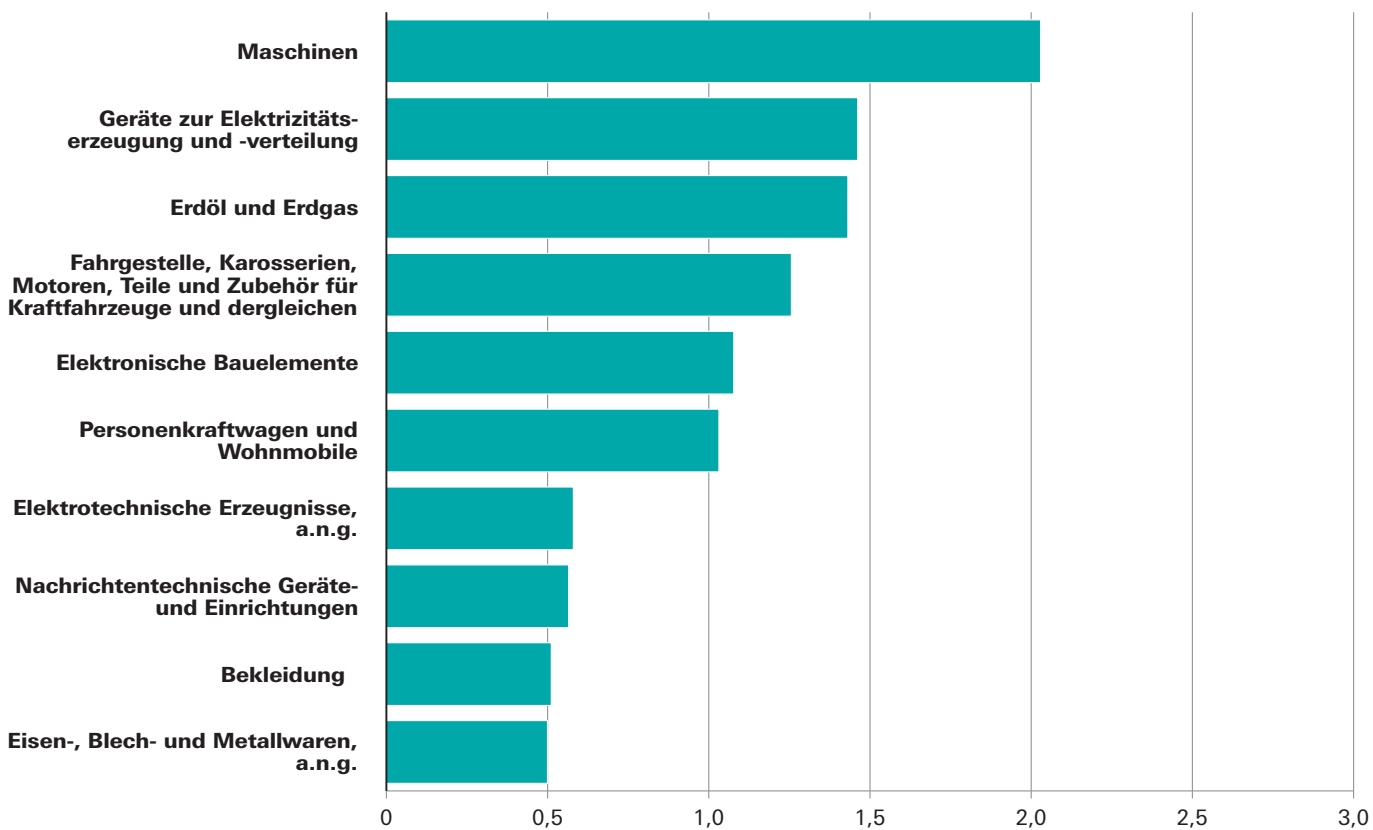
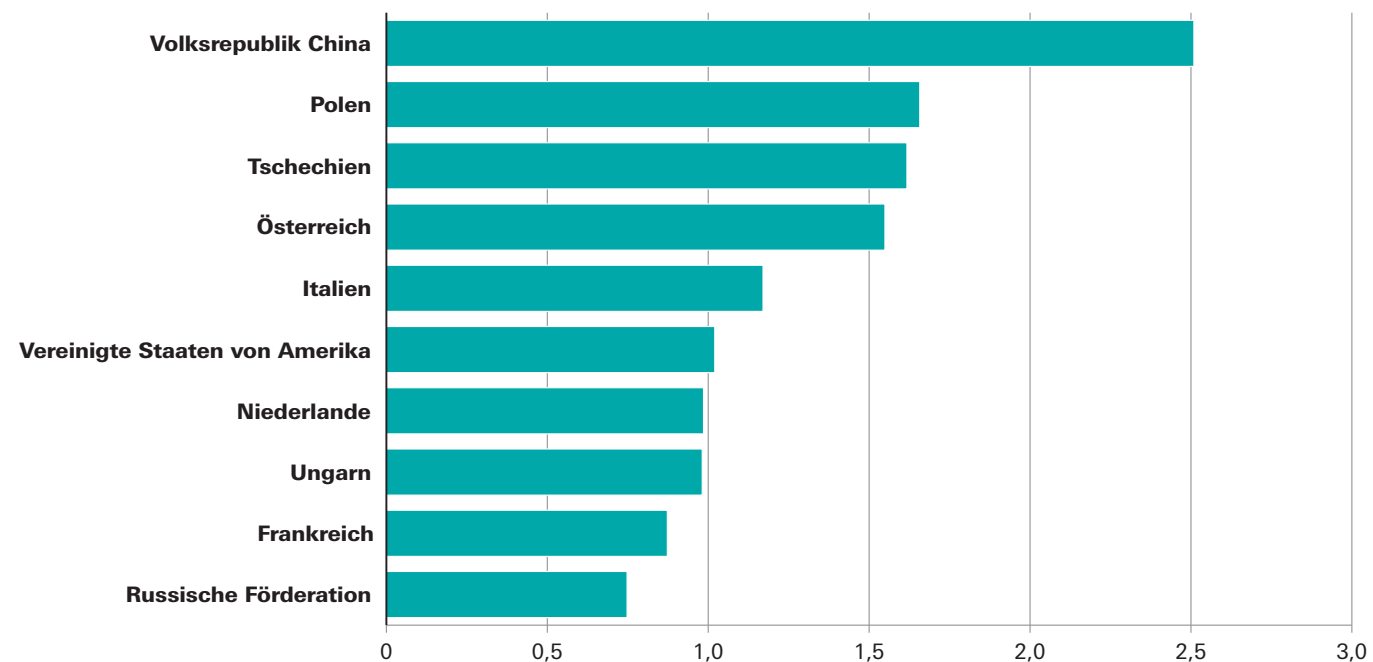


Abb. 6

Einfuhr Bayerns im November 2021 nach ausgewählten Ursprungsländern in Milliarden Euro



1b. Entwicklung der Einfuhr Bayerns

Lfd. Nr.	Jahr Monat	Einfuhr insgesamt	Ernährungswirtschaft				zusammen
			Lebende Tiere ¹⁾	Nahrungsmittel		Genussmittel	
				tierischen Ursprungs	pflanzlichen Ursprungs ²⁾		
1 000 Euro							
1	2000	85 033 916	26 501	1 198 090	2 457 560	683 849	4 365 999
2	2001	89 765 445	15 479	1 391 505	2 570 333	728 102	4 705 419
3	2002	85 725 937	20 861	1 257 809	2 722 455	696 773	4 697 897
4	2003	87 489 495	22 521	1 380 982	2 893 595	706 017	5 003 115
5	2004	93 975 640	24 997	1 507 596	2 794 588	708 025	5 035 206
6	2005	99 242 471	34 496	1 704 438	2 976 732	807 506	5 523 172
7	2006	115 935 077	39 162	1 743 860	3 238 600	869 678	5 891 300
8	2007	123 754 913	39 455	1 936 069	3 640 050	880 147	6 495 721
9	2008	129 468 096	51 732	2 035 829	3 952 956	787 886	6 828 404
10	2009	107 290 529	44 841	1 983 400	3 794 863	789 461	6 612 565
11	2010	129 429 457	43 487	2 089 108	4 147 044	815 919	7 095 558
12	2011	145 679 686	49 511	2 298 620	4 367 763	904 832	7 620 725
13	2012	147 591 330	62 045	2 463 898	4 275 756	862 622	7 664 319
14	2013	146 767 114	69 358	2 697 736	4 672 597	844 487	8 284 179
15	2014	150 303 646	71 034	2 738 399	4 715 481	804 165	8 329 080
16	2015	161 522 630	54 437	2 684 694	5 385 274	939 514	9 063 919
17	2016	166 208 122	65 225	2 763 630	5 466 698	1 034 003	9 329 557
18	2017	179 362 247	66 772	3 000 102	5 631 924	1 303 986	10 002 781
19	2018	188 784 473	70 042	2 970 873	5 529 975	1 319 000	9 889 890
20	2019	192 841 070	60 004	3 113 734	5 859 890	1 175 968	10 209 597
21	2020	180 684 098	77 543	3 101 138	6 159 205	1 241 948	10 579 834
2020							
22	Januar	16 450 618	5 534	257 146	482 622	85 629	830 931
23	Februar	15 430 738	4 624	255 161	528 715	73 184	861 683
24	März	15 918 920	5 770	290 451	555 987	99 073	951 282
25	April	10 967 861	5 800	245 697	536 178	92 350	880 025
26	Mai	12 001 504	6 120	228 103	508 532	95 856	838 611
27	Juni	14 074 463	6 163	255 582	495 244	110 609	867 598
28	Juli	15 321 821	6 015	254 395	524 459	92 386	877 255
29	August	13 612 392	10 654	251 749	495 617	90 140	848 160
30	September	16 447 618	7 029	251 114	515 569	128 558	902 270
31	Oktober	17 363 030	6 389	284 866	523 580	146 660	961 494
32	November	17 677 942	6 991	262 467	524 759	121 465	915 683
33	Dezember	15 417 191	6 454	264 407	467 943	106 038	844 842
2021³⁾							
34	Januar	15 694 366	6 038	242 456	467 625	81 739	797 858
35	Februar	16 379 203	6 005	232 139	494 791	89 850	822 786
36	März	18 982 617	6 181	300 347	628 515	100 255	1 035 297
37	April	17 157 686	6 193	252 744	575 725	104 532	939 194
38	Mai	16 724 276	6 270	241 851	586 961	98 388	933 470
39	Juni	18 149 716	6 781	275 352	574 126	108 229	964 488
40	Juli	17 165 951	6 236	265 634	560 272	100 640	932 782
41	August	15 635 997	6 276	258 707	538 061	83 212	886 255
42	September	17 989 421	6 574	278 842	595 236	101 164	981 816
43	Oktober	18 448 643	8 027	283 217	560 189	106 574	958 007
44	November	20 216 008	7 776	298 485	594 121	139 688	1 040 070
45	Dezember						
Nachrichtlich: Veränderung der Einfuhr in Euro zum ... in %							
46	Vormonat	9,6	-3,1	5,4	6,1	31,1	8,6
47	Vorjahresmonat	14,4	11,2	13,7	13,2	15,0	13,6

¹⁾ Einschl. lebende Tiere zu anderen als Ernährungszwecken. - ²⁾ Einschl. lebende Pflanzen und Erzeugnisse der Ziergärtnerei.

- ³⁾ Vorläufige Ergebnisse.

nach Warengruppen

Gewerbliche Wirtschaft						Rückwaren, Ersatz- lieferungen, andere nicht aufgliederbare Warenverkehre	Lfd. Nr.
Rohstoffe	Halbwaren	Fertigwaren			zusammen		
		insgesamt	davon				
			Vorerzeugnisse	Enderzeugnisse			
1 000 Euro							
5 055 505	5 396 758	70 215 654	7 347 056	62 868 598	80 667 917	-	1
7 664 137	3 468 077	73 927 811	6 735 468	67 192 343	85 060 025	-	2
6 310 887	2 852 160	71 864 993	6 444 052	65 420 941	81 028 039	-	3
7 179 898	3 046 878	69 893 268	6 751 362	63 141 906	80 120 045	2366335	4
7 529 679	3 645 544	75 152 715	7 665 210	67 487 505	86 327 938	2612495	5
9 019 505	3 413 551	78 702 378	8 192 986	70 509 392	91 135 434	2583865	6
12 864 151	5 011 180	88 366 130	9 273 875	79 092 255	106 241 461	3802315	7
11 841 153	5 626 947	95 900 197	10 497 662	85 402 535	113 368 297	3 890 895	8
16 821 217	5 988 953	95 900 005	10 353 396	85 546 609	118 710 175	3 929 516	9
11 297 456	3 914 659	81 091 380	7 990 015	73 101 365	96 303 496	4 374 468	10
14 677 091	5 473 634	96 918 846	10 450 321	86 468 524	117 069 524	5 264 329	11
19 133 082	6 558 681	106 567 653	11 822 837	94 744 814	132 259 418	5 799 540	12
20 162 889	6 493 469	108 037 366	12 089 725	95 947 640	134 693 726	5 233 288	13
19 952 603	6 536 325	106 544 506	11 542 965	95 001 541	133 033 434	5 449 502	14
15 669 600	6 190 328	114 513 407	10 203 009	104 310 398	136 373 336	5 601 231	15
12 545 955	6 259 059	127 376 815	10 065 375	117 311 440	146 181 829	6 276 882	16
10 631 837	5 863 816	132 386 274	9 960 905	122 425 371	148 881 929	7 996 635	17
11 225 379	6 661 656	143 104 412	11 370 397	131 734 014	160 991 445	8 368 017	18
13 720 950	6 718 166	149 998 075	12 345 557	137 652 519	170 437 191	8 457 396	19
14 022 046	6 485 270	153 665 135	11 817 860	141 847 273	174 172 448	8 459 027	20
8 457 284	6 140 282	148 305 694	10 920 042	137 385 652	162 903 260	7 201 002	21
1 229 834	587 139	13 163 059	1 020 300	12 142 758	14 980 032	639 655	22
965 901	535 006	12 483 818	1 002 091	11 481 727	13 984 724	584 330	23
722 595	995 811	12 723 282	1 047 013	11 676 268	14 441 688	525 951	24
333 226	441 917	8 905 231	917 506	7 987 725	9 680 374	407 462	25
480 404	367 871	9 841 198	795 952	9 045 246	10 689 474	473 419	26
425 479	368 839	11 849 212	836 591	11 012 621	12 643 530	563 335	27
534 326	422 175	12 912 868	911 537	12 001 331	13 869 369	575 197	28
595 011	383 893	11 152 799	763 291	10 389 508	12 131 703	632 529	29
1 010 101	482 114	13 438 876	912 946	12 525 931	14 931 091	614 256	30
845 934	492 124	14 361 504	942 565	13 418 940	15 699 562	701 974	31
837 367	547 417	14 586 234	968 606	13 617 628	15 971 018	791 240	32
477 106	515 976	12 887 613	801 644	12 085 969	13 880 695	691 654	33
1 149 963	547 366	12 463 875	891 089	11 572 785	14 161 204	735 304	34
735 892	626 908	13 367 457	1 038 209	12 329 248	14 730 257	826 160	35
954 100	742 755	15 512 415	1 127 792	14 384 623	17 209 269	738 051	36
910 967	706 308	13 853 517	1 159 439	12 694 079	15 470 793	747 699	37
1 069 681	820 577	13 036 257	1 147 349	11 888 908	14 926 514	864 292	38
1 016 713	737 986	14 422 475	1 260 953	13 161 521	16 177 173	1 008 054	39
1 077 288	772 903	13 455 235	1 224 480	12 230 755	15 305 426	927 742	40
1 120 326	644 252	12 109 506	1 048 060	11 061 445	13 874 083	875 659	41
1 149 753	699 413	13 986 567	1 203 962	12 782 604	15 835 732	1 171 873	42
1 531 904	729 434	13 784 003	1 241 900	12 542 104	16 045 341	1 445 295	43
1 539 518	782 311	15 348 034	1 260 108	14 087 926	17 669 863	1 506 075	44
							45
0,5	7,2	11,3	1,5	12,3	10,1	4,2	46
83,9	42,9	5,2	30,1	3,5	10,6	90,3	47

2b. Einfuhr Bayerns nach Warengruppen

Warengruppe	Einfuhr im Berichts- monat	Zu- bzw. Abnahme (-) gegenüber		Einfuhr seit Jahres- beginn	Zu- bzw. Abnahme (-) gegenüber Vorjahr
		Vor- monat	Vor- jahres- monat		
	1 000 Euro	%		1 000 Euro	%
Einfuhr insgesamt	20 216 008	9,6	14,4	192 543 885	16,5
Ernährungswirtschaft	1 040 070	8,6	13,6	10 292 025	5,7
Lebende Tiere ¹⁾	7 776	- 3,1	11,2	72 357	1,8
Nahrungsmittel tierischen Ursprungs	298 485	5,4	13,7	2 929 775	3,3
Nahrungsmittel pflanz- lichen Ursprungs ²⁾	594 121	6,1	13,2	6 175 622	8,5
Genussmittel	139 688	31,1	15,0	1 114 270	- 1,9
Gewerbliche Wirtschaft	17 669 863	10,1	10,6	171 405 657	15,0
Rohstoffe	1 539 518	0,5	83,9	12 256 104	53,6
Halbwaren	782 311	7,2	42,9	7 810 213	38,9
Fertigwaren	15 348 034	11,3	5,2	151 339 340	11,8
Vorerzeugnisse	1 260 108	1,5	30,1	12 603 340	24,6
Enderzeugnisse	14 087 926	12,3	3,5	138 736 000	10,7
Rückwaren, Ersatz- lieferungen, andere nicht aufgliederbare Warenverkehre	1 506 075	4,2	90,3	10 846 204	66,6

¹⁾ Einschl. lebende Tiere zu anderen als Ernährungszwecken. - ²⁾ Einschl. lebende Pflanzen und Erzeugnisse der Ziergärtnerei.

3b. Einfuhr Bayerns nach Warengruppen und Warenuntergruppen

Nr. der Systematik	Warengruppe Warenuntergruppe	Einfuhr					
		im November 2021			Januar bis November 2021		
		dt=100 KG	1 000 EUR	% ¹⁾	dt=100 KG	1 000 EUR	% ²⁾
1-4	Ernährungswirtschaft						
1	Lebende Tiere						
101	Pferde	75	88	-35,7	1 080	2 468	-52,5
102	Rinder	10 665	3 861	23,0	83 184	27 448	22,7
103	Schweine	564	78	-47,6	6 452	1 206	-63,1
105	Schafe	-	-	x	-	-	x
107	Hausgeflügel	16 293	3 348	32,5	170 919	29 622	2,6
109	lebende Tiere, a.n.g.	17	401	-61,4	449	11 614	2,2
	Zusammen	27 614	7 776	11,2	262 084	72 357	1,8
2	Nahrungsmittel tierischen Ursprungs						
201	Milch und Milcherzeugnisse, ausgenommen Butter und Käse	1 047 426	73 258	11,9	12 833 125	783 694	3,0
202	Butter und andere Fettstoffe aus der Milch, einschl. Milchstreichfette	17 019	7 659	78,6	101 392	42 495	8,0
203	Käse	201 038	104 553	4,7	2 057 422	1 043 057	2,8
204	Fleisch und Fleischwaren	168 293	77 487	22,0	1 589 508	706 446	1,0
206	Fische und Krebstiere, Weichtiere und andere wirbellose Wassertiere	27 258	20 273	20,9	272 081	192 200	0,8
208	tierische Öle und Fette	8 976	1 244	-1,1	124 070	16 969	50,9
209	Eier, Eiweiß und Eigelb	9 056	2 406	-25,6	159 592	34 392	2,5
211	Fischmehl, Fleischmehl und ähnliche Erzeugnisse	24 253	2 282	-20,7	388 425	33 092	23,8
219	Nahrungsmittel tierischen Ursprungs a.n.g.	38 016	9 322	79,5	433 516	77 430	28,0
	Zusammen	1 541 335	298 485	13,7	17 959 131	2 929 775	3,3
3	Nahrungsmittel pflanzlichen Ursprungs						
301	Weizen	219 548	6 159	-30,0	3 136 603	81 335	12,1
302	Roggen	10 040	245	-21,2	318 602	6 663	22,6
303	Gerste	62 382	1 423	148,4	866 018	17 640	19,3
304	Hafer	12 117	404	-65,0	194 454	7 212	-12,4
305	Mais	97 180	1 422	-59,7	1 138 919	43 452	-21,9
308	Sorghum, Hirse und sonstiges Getreide, ausgenommen Reis	4 968	375	-73,6	126 168	6 623	-23,6
309	Reis und Reiserzeugnisse	47 205	4 318	0,2	473 847	45 136	3,1
310	Getreideerzeugnisse, ausgenommen Reiserzeugnisse	127 856	7 425	80,4	1 258 559	63 330	28,1
315	Backwaren und andere Zubereitungen aus Getreide	219 809	51 524	12,1	2 113 610	482 440	0,9
316	Malz	15 561	620	-8,4	200 178	8 271	-16,5
320	Saat- und Pflanzgut, ausgenommen Ölsaaten und sonstigen Samen etc.	750	500	-53,2	51 864	25 047	23,2
325	Hülsenfrüchte	9 884	1 093	-12,0	106 673	10 098	-12,9
335	Grün- und Raufutter	9 802	267	-11,8	182 500	4 146	7,8
340	Kartoffeln und Kartoffelerzeugnisse	104 838	9 667	-1,9	1 481 872	119 634	3,6
345	Gemüse und sonstige Küchengewächse, frisch	266 187	43 413	-5,3	3 963 572	623 713	8,8
350	Frischobst, ausgenommen Südfrüchte	287 681	49 438	0,8	4 386 537	721 179	2,7
355	Südfrüchte	284 913	37 512	42,5	2 790 372	310 751	1,9
360	Schalen- und Trockenfrüchte	50 325	24 442	15,7	429 434	198 672	0,5
370	Gemüsezubereitungen und Gemüsekonserven	221 921	31 767	31,5	2 302 776	302 897	7,5
372	Obstzubereitungen und Obstkonserven	112 897	22 199	37,8	1 160 310	205 966	7,9
375	Obst- und Gemüsesäfte	90 465	8 390	-4,9	1 037 405	110 671	22,3
377	Kakao und Kakaoerzeugnisse	27 521	15 364	11,6	263 937	135 050	9,5
379	Gewürze	28 701	11 015	31,6	248 128	97 417	-0,2
381	Zuckerrüben, Zucker und Zuckererzeugnisse	145 090	13 058	19,7	1 683 548	132 271	6,2
383	Ölfrüchte	901 682	52 513	25,3	6 770 522	366 218	21,5
385	pflanzliche Öle und Fette	105 770	18 911	2,3	1 151 000	198 456	11,3
389	Ölkuchen	326 853	14 543	15,7	3 259 126	118 065	7,5
393	Kleie, Abfallerzeugnisse zur Viehfütterung und sonstige Futtermittel	423 300	35 897	-8,7	5 825 224	383 267	-6,3
395	Nahrungsmittel pflanzlichen Ursprungs, a.n.g.	524 849	114 608	35,4	5 536 837	1 105 544	25,9
396	lebende Pflanzen und Erzeugnisse der Ziergärtnerei	38 441	15 608	-22,2	867 218	244 457	6,6
	Zusammen	4 778 536	594 121	13,2	53 325 815	6 175 622	8,5

¹⁾ Veränderungsrate der Einfuhr in Euro zum Vorjahresmonat. - ²⁾ Veränderungsrate der Einfuhr in Euro zum Vorjahreszeitraum.

Noch: 3b. Einfuhr Bayerns nach Warengruppen und Warenuntergruppen

Nr. der Systematik	Warengruppe Warenuntergruppe	Einfuhr					
		im November 2021			Januar bis November 2021		
		dt=100 KG	1 000 EUR	% ¹⁾	dt=100 KG	1 000 EUR	% ²⁾
4	Genussmittel						
401	Hopfen	10 256	7 285	-27,5	70 330	79 241	18,8
402	Kaffee	8 663	6 507	14,3	76 115	55 459	5,0
403	Tee und Mate	14 519	3 926	70,2	112 715	29 054	8,7
411	Rohtabak und Tabakerzeugnisse	35 267	56 034	30,3	345 329	407 517	-9,9
421	Bier	15 361	1 200	-32,4	307 797	18 938	17,5
423	Branntwein	120 118	28 792	33,3	751 435	194 095	5,7
425	Wein	148 168	35 944	-2,9	1 613 760	329 966	-2,3
	Zusammen	352 352	139 688	15,0	3 277 481	1 114 270	-1,9
1-4	Ernährungswirtschaft zusammen	6 699 838	1 040 070	13,6	74 824 511	10 292 025	5,7
5-8	Gewerbliche Wirtschaft						
5	Rohstoffe						
502	Chemiefasern, einschließlich Abfälle, Seidenraupenkokons und Abfallseide	76 187	14 870	29,9	977 048	164 524	11,8
503	Wolle und andere Tierhaare, roh oder bearbeitet, Reißwolle	5 483	5 302	62,7	55 695	47 402	63,1
504	Baumwolle, roh oder bearbeitet, Reißbaumwolle, Abfälle	3 006	440	82,3	24 126	3 426	-15,6
505	Flachs, Hanf, Jute, Hartfasern und sonstige pflanzliche Spinnstoffe	1 635	160	58,1	41 125	1 978	75,2
506	Abfälle und Gespinntwaren, Lumpen und dergleichen	1 967	102	-26,8	31 853	1 297	30,4
507	Felle zu Pelzwerk, roh	0	18	.	8	60	-57,4
508	Felle und Häute, roh, a.n.g.	7 805	1 212	-22,7	162 753	17 274	26,8
511	Rundholz	768 534	9 133	7,0	10 526 135	124 653	21,7
513	Rohkautschuk	58 781	9 271	17,0	808 199	104 800	19,5
516	Steinkohle und Steinkohlenbriketts	216 104	3 990	17,0	5 280 234	46 876	33,3
517	Braunkohle und Braunkohlenbriketts	21 030	165	-48,7	231 806	1 723	-7,8
518	Erdöl und Erdgas	29 867 522	1 431 436	90,0	346 718 396	11 190 139	58,0
519	Eisenerze	240	11	9,2	4 582	189	171,9
520	Eisen- und manganhaltige Abbrände und Schlacken	507 130	798	110,6	4 528 522	7 013	37,1
522	Kupfererze	-	-	x	1	3	.
523	Bleierze	-	-	x	-	-	x
524	Zinkerze	-	-	x	-	-	x
526	Nickelerze	-	-	x	-	-	x
528	Erze und Metallaschen, a.n.g.	44 989	3 002	50,1	460 643	23 933	-24,4
529	Bauxit und Kryolith	1 675	73	228,9	27 837	1 113	170,6
530	Speisesalz und Industriesalz	48 585	1 104	9,5	409 769	9 377	7,1
532	Steine und Erden, a.n.g.	1 794 865	14 182	12,3	20 331 596	148 973	2,0
534	Rohstoffe für chemische Erzeugnisse, a.n.g.	96 845	14 465	-4,4	1 128 728	115 011	-3,2
537	Edelsteine, Schmucksteine und Perlen, roh	25	1 660	295,7	422	5 652	15,9
590	Rohstoffe, auch Abfälle a.n.g.	1 202 734	28 123	83,1	11 784 323	240 688	50,5
	Zusammen	34 725 142	1 539 518	83,9	403 533 803	12 256 104	53,6
6	Halbwaren						
602	Rohseide und Seidengarne, künstliche und synthetische Fäden, auch gezwirnt	26 568	12 874	47,0	262 449	119 531	10,9
603	Garne aus Chemiefasern	7 567	4 992	36,4	78 154	44 808	4,2
604	Garne aus Wolle oder anderen Tierhaaren	6 431	12 443	65,5	52 091	99 781	10,2
605	Garne aus Baumwolle	2 301	1 733	-12,3	35 178	21 262	24,6
606	Garne aus Flachs, Hanf, Jute, Hartfasern und dergleichen	343	154	45,3	5 135	1 637	-18,6
607	Schnittholz	368 649	30 245	-3,0	5 260 385	389 391	33,4
608	Halbstoffe aus zellulosehaltigen Faserstoffen	234 812	18 901	119,6	2 397 376	169 810	44,0
609	Kautschuk, bearbeitet	35 923	12 151	18,4	418 583	114 820	21,3
611	Zement	86 760	869	41,6	835 270	11 076	63,2

¹⁾ Veränderungsrate der Einfuhr in Euro zum Vorjahresmonat. - ²⁾ Veränderungsrate der Einfuhr in Euro zum Vorjahreszeitraum.

Noch: 3b. Einfuhr Bayerns nach Warengruppen und Warenuntergruppen

Nr. der Systematik	Warengruppe Warenuntergruppe	Einfuhr					
		im November 2021			Januar bis November 2021		
		dt=100 KG	1 000 EUR	% ¹⁾	dt=100 KG	1 000 EUR	% ²⁾
6	noch Halbwaren						
612	mineralische Baustoffe, a.n.g.	513 154	17 334	-21,1	6 307 369	230 743	2,0
641	Roheisen	11 402	751	-65,5	590 397	28 041	171,7
642	Abfälle und Schrott, aus Eisen oder Stahl	213 093	12 252	111,2	2 218 341	119 461	96,0
643	Ferrolegerungen	25 360	6 659	88,8	298 197	53 069	80,6
644	Eisen oder Stahl in Rohformen, Halbzeug aus Eisen oder Stahl	16 399	4 018	10,8	261 198	48 455	52,7
645	Aluminium und Aluminiumlegierungen einschl. Abfälle und Schrott	299 106	68 001	81,8	3 403 897	668 038	67,1
646	Kupfer und Kupferlegierungen, einschl. Abfälle und Schrott	187 365	127 657	47,5	2 221 358	1 365 808	76,7
647	Nickel und Nickellegierungen einschl. Abfälle und Schrott	1 420	2 126	11,4	20 056	24 224	54,1
648	Blei und Bleilegerungen, einschl. Abfälle und Schrott	16 479	3 532	67,6	151 454	29 061	31,4
649	Zinn und Zinnlegierungen, einschl. Abfälle und Schrott	2 643	8 841	124,6	29 317	77 237	111,8
650	Zink und Zinklegierungen einschl. Abfälle und Schrott	37 765	11 409	46,1	406 658	105 331	35,6
656	radioaktive Elemente und radioaktive Isotope	99	9 194	.	785	51 433	-16,0
659	unedle Metalle, a.n.g.	9 621	11 483	98,7	138 425	114 164	30,0
661	Fettsäuren, Paraffin, Vaseline und Wachse	35 778	5 710	40,2	424 725	56 967	26,5
665	Koks und Schmelzkoks, aus Stein- oder Braunkohle	67 198	2 359	64,5	744 479	17 640	10,9
667	Rückstände der Erdöl- und Steinkohlenteerdestillation	52 146	1 859	19,0	486 559	17 320	28,4
669	Mineralölzerzeugnisse	884 197	74 681	23,9	9 876 639	654 368	12,7
671	Teer und Teerdestillationserzeugnisse	135 561	8 719	115,5	1 593 533	96 171	70,5
673	Düngemittel	504 512	20 337	17,9	6 775 027	190 020	19,5
679	chemische Halbwaren, a.n.g.	492 098	34 066	58,4	5 924 401	343 526	24,6
683	Gold für gewerbliche Zwecke	1 809	15 534	-78,9	20 688	779 042	5,2
690	Halbwaren, a.n.g.	95 028	241 426	123,2	824 232	1 767 980	55,9
	Zusammen	4 371 584	782 311	42,9	52 062 358	7 810 213	38,9
7	Fertigwaren - Vorerzeugnisse						
	Gewebe, Gewirke und Gestricke						
701	aus Seide, künstlichen oder synthetischen Fäden	14 664	13 756	14,3	150 418	121 189	-3,2
702	aus Chemiefasern	15 566	18 912	-7,2	168 997	218 544	7,8
703	aus Wolle oder anderen Tierhaaren	433	2 068	35,8	4 683	16 945	-20,9
704	aus Baumwolle	5 188	7 597	-16,0	60 207	66 852	-2,4
705	aus Flachs, Hanf, Jute, Hartfasern und dergleichen	2 437	2 578	46,6	15 713	14 787	19,2
706	Leder	4 836	7 786	1,5	29 004	54 569	-13,8
707	Pelzfelle, gegerbt oder zugerichtet	283	516	165,4	1 366	2 728	50,6
708	Papier und Pappe	1 116 087	91 306	14,4	12 436 230	894 178	10,5
709	Sperrholz, Span- und Faserplatten, Furnierblätter und dergleichen	421 250	38 413	-6,5	6 051 985	485 668	24,9
711	Glas	165 205	21 082	-10,4	1 885 650	214 092	4,0
732	Kunststoffe	1 289 988	276 075	51,1	13 917 907	2 761 125	55,3
734	Farben, Lacke und Kitte	109 520	57 445	0,3	1 364 150	641 290	13,8
736	Dextrine, Gelatine und Leime	44 099	9 305	11,7	515 322	104 426	21,8
738	Sprengstoffe, Schießbedarf und Zündwaren	11 469	8 427	14,6	103 595	84 857	-15,0
740	pharmazeutische Grundstoffe	25 235	128 493	11,3	303 597	1 259 022	2,1
749	chemische Vorerzeugnisse, a.n.g.	1 046 489	204 778	53,5	11 230 792	1 841 331	21,1
751	Rohre aus Eisen oder Stahl	246 619	49 137	66,7	2 375 019	433 794	30,0
753	Stäbe und Profile aus Eisen oder Stahl	345 099	38 848	27,2	4 097 557	408 641	34,7
755	Blech aus Eisen oder Stahl	962 800	117 705	49,8	10 674 090	1 083 631	24,1
757	Draht aus Eisen oder Stahl	169 147	23 261	66,4	1 713 310	208 362	37,0
759	Eisenbahnoberbaumaterial	45 556	4 124	2,5	660 404	43 089	14,7
771	Halbzeuge aus Kupfer und Kupferlegierungen	27 617	29 513	2,1	494 398	461 480	61,1
772	Halbzeuge aus Aluminium	225 130	91 645	34,4	2 387 354	841 079	17,4

¹⁾ Veränderungsrate der Einfuhr in Euro zum Vorjahresmonat. - ²⁾ Veränderungsrate der Einfuhr in Euro zum Vorjahreszeitraum.

Noch: 3b. Einfuhr Bayerns nach Warengruppen und Warenuntergruppen

Nr. der Systematik	Warengruppe Warenuntergruppe	Einfuhr					
		im November 2021			Januar bis November 2021		
		dt=100 KG	1 000 EUR	% ¹⁾	dt=100 KG	1 000 EUR	% ²⁾
7	noch Fertigwaren - Vorerzeugnisse						
779	Halbzeuge aus unedlen Metallen, a.n.g.	9 008	7 268	84,0	87 504	62 552	-10,6
781	Halbzeuge aus Edelmetallen	27	9 537	33,9	395	247 591	81,9
790	Vorerzeugnisse, a.n.g.	292	531	-77,2	46 864	31 520	10,1
	Zusammen	6 304 044	1 260 108	30,1	70 776 510	12 603 340	24,6
8	Fertigwaren - Enderzeugnisse						
	Bekleidung aus Gewirken oder Gestricken aus						
801	Seide oder Chemiefasern	38 424	126 987	21,8	362 719	1 203 836	7,3
802	Wolle oder anderen Tierhaaren	2 929	24 917	54,8	21 669	184 354	30,3
803	Baumwolle	48 452	140 777	29,2	500 474	1 444 750	28,2
804	Bekleidung aus Seide oder Chemiefasern, ausgenommen aus Gewirken oder Gestricken	24 794	110 838	-0,2	309 904	1 276 060	-8,4
805	Bekleidung aus Wolle und anderen Tierhaaren, ausgenommen aus Gewirken oder Gestricken	1 634	12 462	0,5	12 143	105 647	-22,4
806	Bekleidung aus Baumwolle ausgenommen aus Gewirken oder Gestricken	19 834	73 596	13,9	241 654	860 870	5,6
807	Bekleidung aus Flachs, Hanf und dergleichen	3 446	21 821	20,8	37 068	230 141	-2,5
801-807	Bekleidung zusammen	139 513	511 398	17,5	1 485 630	5 305 659	6,8
808	Kopfbedeckungen	3 609	14 475	23,6	33 297	156 335	13,7
809	Textilerzeugnisse, a.n.g.	147 166	127 347	-5,6	1 657 185	1 396 339	-24,6
810	Pelzwaren	179	1 668	28,1	1 213	11 895	23,0
811	Schuhe	62 948	186 078	2,0	702 711	2 107 512	2,5
812	Lederwaren und Lederbekleidung (ausg. Schuhe)	30 497	92 522	-1,0	315 113	937 460	6,4
813	Papierwaren	268 013	66 929	-3,8	2 911 705	674 289	0,7
814	Druckerzeugnisse	68 055	125 331	0,7	734 755	1 068 368	10,5
815	Holzwaren (ohne Möbel)	586 806	80 817	13,6	7 186 274	849 131	29,7
816	Kautschukwaren	161 858	117 923	-6,1	1 636 551	1 321 950	22,8
817	Waren aus Stein	141 671	13 173	18,2	1 670 962	128 458	14,2
818	keramische Erzeugnisse, ohne Baukeramik	149 290	34 390	-1,3	1 927 354	368 897	11,2
819	Glaswaren	195 405	50 227	6,0	2 527 186	516 405	12,9
820	Werkzeuge, Schneidwaren und Essbestecke aus unedlen Metallen	46 463	87 402	20,3	402 956	820 180	25,6
823	Waren aus Kupfer und Kupferlegierungen	9 014	13 721	36,0	100 796	139 154	27,3
829	Eisen-, Blech- und Metallwaren, a.n.g.	1 153 755	499 633	15,8	12 345 183	5 030 554	21,7
831	Waren aus Wachs und Fetten	43 110	16 239	0,9	415 307	127 317	17,5
832	Waren aus Kunststoffen	633 993	352 601	14,5	7 057 909	3 668 133	19,9
833	fotochemische Erzeugnisse	4 199	5 706	-23,2	36 698	53 427	-15,2
834	pharmazeutische Erzeugnisse	30 843	430 503	-18,4	336 796	5 220 075	-12,4
835	Duftstoffe und Körperpflegemittel	42 416	69 002	-7,8	435 582	636 310	3,9
839	chemische Enderzeugnisse, a.n.g.	371 261	312 145	38,7	3 826 931	3 615 270	55,6
841	Kraftmaschinen (ohne Motoren für Ackerschlepper, Luft- und Straßenfahrzeuge)	12 712	28 345	37,2	143 864	300 834	22,0
842	Pumpen und Kompressoren	62 811	97 146	14,2	797 187	971 332	13,2
843	Armaturen	28 333	61 984	8,8	299 850	663 819	18,6
844	Lager, Getriebe, Zahnräder und Antriebselemente	245 014	251 465	19,0	2 558 161	2 555 996	21,4
845	Hebezeuge und Fördermittel	178 613	102 746	3,6	1 951 057	1 073 238	11,2
846	landwirtschaftl. Maschinen (einschl. Ackerschlepper)	87 419	61 466	7,4	1 077 724	740 889	18,9
847	Maschinen für das Textil-, Bekleidungs- und Ledergewerbe	5 839	7 317	1,6	59 391	69 832	10,8
848	Maschinen für das Ernährungsgewerbe und die Tabakverarbeitung	5 224	15 685	52,2	62 707	138 804	26,0
849	Bergwerks-, Bau- und Baustoffmaschinen	124 220	53 485	-7,6	1 553 392	705 445	7,7
850	Guss- und Walzwerkstechnik	640	632	38,2	8 207	9 806	54,1
851	Maschinen für die Be- und Verarbeitung von Kautschuk oder Kunststoffen	46 547	46 085	36,6	464 363	406 738	39,1
852	Werkzeugmaschinen	102 045	115 315	11,1	945 749	1 089 346	13,8

¹⁾ Veränderungsrate der Einfuhr in Euro zum Vorjahresmonat. - ²⁾ Veränderungsrate der Einfuhr in Euro zum Vorjahreszeitraum.

Noch: 3b. Einfuhr Bayerns nach Warengruppen und Warenuntergruppen

Nr. der Systematik	Warengruppe Warenuntergruppe	Einfuhr					
		im November 2021			Januar bis November 2021		
		dt=100 KG	1 000 EUR	% ¹⁾	dt=100 KG	1 000 EUR	% ²⁾
8	noch Fertigwaren - Enderzeugnisse						
853	Büromaschinen und automatische Datenverarbeitungsmaschinen	77 689	779 909	-19,2	737 637	7 461 541	-1,9
854	Maschinen für das Papier- und Druckgewerbe	9 489	17 480	41,9	99 975	168 387	14,4
859	Maschinen, a.n.g.	233 212	389 944	-12,7	2 458 895	4 885 950	20,2
841-859	Maschinen zusammen	1 219 807	2 029 004	-6,4	13 218 159	21 241 957	10,3
860	Sportgeräte	45 288	45 506	16,3	642 024	516 753	22,1
861	Geräte zur Elektrizitätserzeugung und -verteilung	666 555	1 461 929	7,0	7 233 627	14 446 262	16,9
862	elektrische Lampen und Leuchten	32 930	73 228	22,2	303 166	608 532	13,7
863	nachrichtentechnische Geräte und Einrichtungen	26 764	565 277	-3,7	204 655	5 006 346	7,9
864	Rundfunk- und Fernsehgeräte, phono- und videotechnische Geräte	77 037	400 120	3,7	678 018	3 230 689	15,5
865	elektronische Bauelemente	210 059	1 077 541	51,3	1 757 994	10 066 398	21,7
869	elektrotechnische Erzeugnisse, a.n.g.	318 574	579 870	8,5	3 169 450	5 143 403	20,0
871	medizinische Geräte und orthopädische Vorrichtungen	25 277	194 333	2,0	278 942	2 064 794	5,5
872	mess-, steuerungs- und regelungstechnische Erzeugnisse	27 312	329 396	2,8	316 539	3 400 366	9,6
873	optische und fotografische Geräte	11 850	126 657	6,3	113 584	1 345 890	16,3
874	Uhren	2 777	71 335	-13,2	22 661	618 690	21,3
875	Möbel	566 580	308 360	1,9	6 307 385	3 083 384	16,6
876	Musikinstrumente	14 130	25 697	-3,2	117 525	228 534	5,5
877	Spielwaren	143 651	313 243	10,2	920 160	1 823 504	10,4
878	Schmuckwaren, Gold- und Silberschmiedewaren	107	29 934	-10,5	1 950	260 504	18,8
881	Schienenfahrzeuge	36 083	26 448	70,2	384 152	334 039	-24,8
882	Wasserfahrzeuge	2 399	3 170	-24,9	976 641	91 189	51,8
883	Luftfahrzeuge	5 988	259 285	34,4	59 074	2 029 778	-6,1
884	Fahrgestelle, Karosserien, Motoren, Teile und Zubehör für Kraftfahrzeuge und dergleichen	1 273 613	1 256 171	-13,1	13 666 681	12 830 350	6,3
885	Personenkraftwagen und Wohnmobile	712 284	1 031 417	-7,7	7 248 443	10 060 930	1,6
886	Busse	18 808	42 489	52,0	198 937	273 829	-10,7
887	Lastkraftwagen und Spezialfahrzeuge	131 135	111 957	-2,8	1 062 513	885 339	-6,6
888	Fahrräder	29 885	82 750	95,4	276 112	692 635	38,0
889	Fahrzeuge, a.n.g.	141 515	107 627	-9,8	2 083 892	1 419 179	21,8
891	vollständige Fabrikationsanlagen	-	-	x	-	-	-100,0
896	Enderzeugnisse, a.n.g.	68 486	325 951	5,9	731 721	2 879 608	14,4
	Zusammen	10 098 958	14 087 926	3,5	109 722 096	138 736 000	10,7
7-8	Fertigwaren zusammen	16 403 002	15 348 034	5,2	180 498 606	151 339 340	11,8
5-8	Gewerbliche Wirtschaft zusammen	55 499 727	17 669 863	10,6	636 094 767	171 405 657	15,0
901	Rückwaren	81 394	177 300	34,1	499 152	1 647 359	22,4
903	Ersatzlieferungen	2 176	6 066	-8,4	21 047	59 212	8,4
905	sonstige besondere Warenverkehre	1	0	-99,7	382	65	-47,3
906	Zuschätzungen von Antwortausfällen	2 189 553	858 810	251,5	13 595 723	4 678 919	298,7
907	Zuschätzungen von Befreiungen	1 176 052	463 899	13,7	13 144 683	4 460 649	13,4
908	Sperungen in der Außenhandelsstatistik	-	-	x	-	-	x
	Insgesamt	65 648 741	20 216 008	14,4	738 180 265	192 543 885	16,5

¹⁾ Veränderungsrate der Einfuhr in Euro zum Vorjahresmonat. - ²⁾ Veränderungsrate der Einfuhr in Euro zum Vorjahreszeitraum.

4b. Einfuhr Bayerns nach Erdteilen, Ursprungsländern und Ländergruppen

Nr. des Landes	Erdteil Ursprungsland Ländergruppe	Einfuhr					
		im November 2021			Januar bis November 2021		
		dt=100 KG	1 000 EUR	% ¹⁾	dt=100 KG	1 000 EUR	% ²⁾
EUROPA							
001	Frankreich	1 846 435	872 899	23,7	19 733 859	7 677 400	20,9
003	Niederlande	2 724 524	985 373	11,3	26 317 051	9 536 727	8,4
005	Italien	3 022 569	1 170 248	-0,7	34 179 389	12 323 805	15,6
006	Vereinigtes Königreich	325 381	334 212	-40,5	2 716 440	3 804 847	-23,6
007	Irland	58 490	151 154	26,2	521 509	1 431 166	13,8
008	Dänemark	369 360	91 271	5,4	5 080 982	941 909	13,6
009	Griechenland	113 695	51 724	27,0	1 697 897	541 498	8,7
010	Portugal	171 931	142 995	3,9	1 834 450	1 392 602	3,2
011	Spanien	795 435	433 131	6,1	8 230 593	3 924 285	16,1
017	Belgien	1 637 700	486 880	21,8	16 844 813	4 747 484	13,5
018	Luxemburg	86 145	25 311	6,3	1 446 150	272 425	13,4
024	Island	9 762	3 284	295,0	96 308	33 520	68,7
028	Norwegen	722 492	68 778	160,6	9 528 639	511 552	108,1
030	Schweden	355 155	134 860	10,7	3 745 566	1 386 087	12,3
032	Finnland	230 935	52 297	4,3	2 733 134	551 157	16,6
037	Liechtenstein	7 981	9 661	-32,3	89 095	108 960	-14,9
038	Österreich	7 951 889	1 549 083	10,1	87 283 450	15 617 918	16,5
039	Schweiz	782 061	442 284	-0,9	8 354 311	5 050 182	17,6
041	Färöer	3	12	100,0	156	206	-53,7
043	Andorra	3	25	-78,0	643	660	-58,4
044	Gibraltar	0	1	146,4	4	92	-35,6
045	Vatikanstadt	0	19	76,5	31	223	1,3
046	Malta	5 034	14 400	-6,9	61 168	172 642	5,4
047	San Marino	77	122	28,0	761	1 162	-13,2
052	Türkei	653 500	257 598	17,2	7 275 692	2 571 747	17,3
053	Estland	30 967	9 496	1,8	378 892	98 049	5,5
054	Lettland	85 604	14 818	8,7	1 028 280	166 223	21,3
055	Litauen	72 285	23 142	-3,6	834 653	246 557	10,2
060	Polen	2 685 970	1 657 352	12,9	29 488 189	14 619 652	22,1
061	Tschechien	4 493 326	1 617 448	3,5	51 129 479	14 402 140	12,3
063	Slowakei	649 003	385 734	4,1	8 103 299	4 080 896	9,5
064	Ungarn	1 130 404	981 339	-2,5	12 008 944	9 342 527	4,3
066	Rumänien	411 612	357 841	6,3	4 014 380	3 318 500	10,6
068	Bulgarien	208 587	115 407	50,6	1 623 586	978 523	25,0
070	Albanien	9 296	5 790	9,4	64 625	46 191	-1,8
072	Ukraine	260 797	49 163	32,7	2 103 803	435 879	33,7
073	Weißrussland (Belarus)	53 130	6 229	7,6	935 895	100 816	73,3
074	Republik Moldau	9 883	4 041	25,5	40 979	17 637	-1,2
075	Russische Föderation	17 310 887	747 803	78,4	213 750 139	5 639 920	65,0
091	Slowenien	306 189	199 819	69,1	3 509 345	1 338 366	28,1
092	Kroatien	252 835	57 003	26,9	2 138 817	531 459	15,3
093	Bosnien und Herzegowina	89 291	27 998	20,0	947 379	267 273	25,0
095	Kosovo	8 386	1 912	93,5	65 842	13 023	37,8
096	Nordmazedonien	44 745	197 586	-14,5	519 018	2 554 627	35,5
097	Montenegro	1 456	649	163,1	11 109	4 381	89,9
098	Serbien	112 295	60 918	1,2	1 760 766	623 394	18,6
600	Zypern	2 565	1 049	-36,3	112 427	27 141	113,1
959	Nicht ermittelte Länder (innergem. Warenverkehr)	-	-	x	-	-	x
	Zusammen	50 100 071	13 800 159	8,9	572 341 934	131 453 429	14,9
	dar. EU-Länder	29 698 643	11 582 073	9,1	324 080 301	109 667 134	14,2
	dar. Euro-Länder	19 791 395	6 569 552	11,2	214 850 358	64 146 338	14,5
	dar. EFTA	1 522 296	524 007	7,4	18 068 352	5 704 214	21,7
	<u>Nachrichtlich:</u>						
	Europa zusammen, einschl. Ceuta, Melilla, Georgien, Armenien, Aserbaidschan, Kasachstan, Turkmenistan, Usbekistan, Tadschikistan, Kirgistan	55 784 565	14 106 021	10,0	632 524 617	134 197 050	15,4

¹⁾ Veränderungsrate der Einfuhr in Euro zum Vorjahresmonat. - ²⁾ Veränderungsrate der Einfuhr in Euro zum Vorjahreszeitraum.

Noch: 4b. Einfuhr Bayerns nach Erdteilen, Ursprungsländern und Ländergruppen

Nr. des Landes	Erdteil Ursprungsland Ländergruppe	Einfuhr					
		im November 2021			Januar bis November 2021		
		dt=100 KG	1 000 EUR	% ¹⁾	dt=100 KG	1 000 EUR	% ²⁾
	AFRIKA						
204	Marokko	29 143	19 468	-5,6	376 402	239 523	6,9
206	Westsahara	-	-	x	0	1	100,0
208	Algerien	584 196	33 777	293,8	4 730 851	223 718	11,3
212	Tunesien	247 292	66 233	0,9	509 705	571 604	16,9
216	Libyen	3 874 530	213 637	.	26 002 359	1 171 185	201,8
220	Ägypten	27 798	7 818	5,3	279 201	74 439	13,7
224	Sudan	1 320	151	136,5	13 312	2 184	72,0
225	Südsudan	-	-	x	1	4	.
228	Mauretanien	8	56	.	54	243	.
232	Mali	0	0	-97,1	373	202	65,7
236	Burkina Faso	12	9	-89,4	2 786	1 037	4,9
240	Niger	0	1	125,0	25	46	81,2
244	Tschad	1	5	.	1	35	112,8
247	Cabo Verde	-	-	-100,0	4	11	-95,6
248	Senegal	347	126	.	3 906	1 313	7,9
252	Gambia	11	57	72,5	69	243	51,2
257	Guinea-Bissau	-	-	x	23	62	.
260	Guinea	-	-	-100,0	233	4 274	64,3
264	Sierra Leone	99	84	273,4	495	607	80,9
268	Liberia	3	6	-75,2	92	229	202,6
272	Côte d'Ivoire	199	164	173,1	482 539	23 581	.
276	Ghana	1 496	717	30,4	15 485	6 248	17,6
280	Togo	0	0	-88,8	250	53	37,0
284	Benin	10	5	-68,1	680	464	6,1
288	Nigeria	7 185	1 501	-78,3	2 752 955	121 353	-61,7
302	Kamerun	22	77	-88,9	9 548	2 553	-43,9
306	Zentralafrikanische Republik	1 150	112	.	9 448	734	.
310	Äquatorialguinea	32 560	1 145	50,4	315 472	9 508	52,2
311	São Tomé und Príncipe	487	5	100,0	487	5	.
314	Gabun	480	22	.	4 752	242	-9,8
318	Republik Kongo	0	10	-89,3	784	580	47,6
322	Demokratische Republik Kongo	2 465	2 192	-72,0	73 255	53 913	78,2
324	Ruanda	129	80	.	144	195	-88,4
328	Burundi	-	0	100,0	1	9	-99,4
329	St. Helena und zugehörige Gebiete	0	20	100,0	1	39	.
330	Angola	18	8	.	571	677	75,8
334	Äthiopien	83	143	62,5	2 598	1 512	-47,3
336	Eritrea	0	0	-95,2	2	27	215,1
338	Dschibuti	4	31	-64,0	28	168	-76,0
342	Somalia	101	155	.	296	361	88,0
346	Kenia	2 283	1 184	83,1	18 820	11 153	70,5
350	Uganda	405	168	-44,9	3 061	1 767	7,9
352	Vereinigte Republik Tansania	453	742	241,6	4 925	3 495	54,7
355	Seychellen und zugehörige Gebiete	18	39	-38,5	241	528	166,4
357	Britisches Territorium im Indischen Ozean	-	-	x	-	-	-100,0
366	Mosambik	11 096	3 131	2,5	216 180	30 018	149,0
370	Madagaskar	287	1 046	70,4	22 577	14 215	42,9
373	Mauritius	116	503	-57,7	1 533	5 570	-30,7
375	Komoren	-	-	x	188	1 106	-44,7
378	Sambia	1 008	160	26,1	2 276	1 443	-79,6
382	Simbabwe	2 809	703	15,2	24 290	6 408	100,4
386	Malawi	2 809	651	88,6	20 657	5 506	-14,0
388	Südafrika	103 871	161 551	-2,1	1 129 773	1 645 072	13,9
389	Namibia	53	153	99,9	3 919	4 064	161,2
391	Botsuana	14	13	.	98	45	162,5
393	Swasiland	6	12	120,2	10	42	0,4
395	Lesotho	2 328	575	151,2	5 422	1 346	63,6
020	Ceuta	-	-	x	-	-	-100,0
023	Melilla	-	-	x	2	1	100,0
	Zusammen	4 938 704	518 446	58,6	37 043 158	4 244 962	30,5
	<u>Nachrichtlich:</u>						
	Afrika zusammen, ohne Ceuta und Melilla	4 938 704	518 446	58,6	37 043 156	4 244 961	30,5

¹⁾ Veränderungsrate der Einfuhr in Euro zum Vorjahresmonat. - ²⁾ Veränderungsrate der Einfuhr in Euro zum Vorjahreszeitraum.

Noch: 4b. Einfuhr Bayerns nach Erdteilen, Ursprungsländern und Ländergruppen

Nr. des Landes	Erdteil Ursprungsland Ländergruppe	Einfuhr					
		im November 2021			Januar bis November 2021		
		dt=100 KG	1 000 EUR	% ¹⁾	dt=100 KG	1 000 EUR	% ²⁾
AMERIKA							
400	Vereinigte Staaten	1 768 670	1 020 341	-10,7	22 018 770	10 949 956	-3,3
404	Kanada	35 737	38 487	19,4	673 407	442 618	6,0
406	Grönland	8	3	100,0	91	63	.
408	St. Pierre und Miquelon	-	-	x	-	-	x
412	Mexiko	31 469	72 630	-6,1	352 939	709 776	10,5
413	Bermuda	0	2	-47,2	41	56	52,0
416	Guatemala	25 488	2 220	143,0	145 728	17 462	0,9
421	Belize	0	0	.	125	84	128,0
424	Honduras	183	314	43,9	2 700	3 228	11,7
428	El Salvador	126	363	26,7	2 364	31 593	.
432	Nicaragua	54	59	124,7	1 418	816	26,0
436	Costa Rica	37 720	5 345	-21,2	578 680	69 322	17,7
442	Panama (einschl. ehem. Kanalzone)	48	36	-88,1	83 678	11 745	.
446	Anguilla	-	-	x	-	-	x
448	Kuba	672	157	1,2	7 996	1 901	98,8
449	St. Kitts und Nevis	1	5	-96,4	17	346	-84,0
452	Haiti	3	33	43,7	15	116	-41,0
453	Bahamas	2	11	-55,4	1 519	1 077	.
454	Turks- und Caicosinseln	-	-	x	-	-	-100,0
456	Dominikanische Republik	4 114	1 197	-19,1	62 143	13 824	2,6
457	Amerikanische Jungferninseln	1	2	46,7	1	2	-89,0
459	Antigua und Barbuda	-	-	-100,0	10	21	-14,4
460	Dominica	0	0	-76,3	6	4	-43,2
463	Kaimaninseln	0	0	100,0	1	8	-59,3
464	Jamaika	27	13	-74,0	84	116	-8,0
465	St. Lucia	-	-	x	0	0	-11,3
467	St. Vincent und die Grenadinen	-	-	x	0	6	-31,1
468	Britische Jungferninseln	0	14	263,5	0	78	.
469	Barbados	0	17	-54,3	139	548	20,5
470	Montserrat	-	-	x	0	7	.
472	Trinidad und Tobago	0	0	-88,5	9 993	328	.
473	Grenada (einschl. südl. Grenadinen)	-	-	-100,0	166	331	25,6
474	Aruba	0	15	100,0	0	16	82,4
475	Bonaire, Sint Eustatius und Saba	-	-	x	0	1	100,0
477	Curaçao	0	1	-35,9	0	2	-61,8
479	Sint Maarten (niederländischer Teil)	-	-	x	0	0	-81,1
480	Kolumbien	57 929	5 714	50,5	924 511	57 350	21,6
481	St. Barthélemy	162	115	100,0	162	115	-85,7
484	Venezuela	1 489	614	.	4 528	1 679	.
488	Guyana	1 510	73	100,0	19 517	845	255,0
492	Suriname	21	42	.	712	192	75,7
500	Ecuador	28 586	2 333	131,3	265 731	22 981	2,6
504	Peru	15 039	7 099	43,7	189 703	67 769	24,3
508	Brasilien	84 577	28 492	14,3	1 571 257	329 998	32,3
512	Chile	17 886	5 980	-28,1	266 144	62 237	-0,7
516	Bolivien	24	11	-94,9	2 869	1 828	-48,7
520	Paraguay	5 152	1 275	138,2	25 461	7 962	53,7
524	Uruguay	2 127	734	38,2	23 249	10 326	53,6
528	Argentinien	10 734	2 839	-13,4	108 048	39 655	-8,5
529	Falklandinseln	-	-	-100,0	775	374	7,1
	Zusammen	2 129 560	1 196 587	-8,7	27 344 698	12 858 761	-1,0
	dar. NAFTA	1 835 876	1 131 457	-9,6	23 045 116	12 102 349	-2,3

¹⁾ Veränderungsrate der Einfuhr in Euro zum Vorjahresmonat. - ²⁾ Veränderungsrate der Einfuhr in Euro zum Vorjahreszeitraum.

Noch: 4b. Einfuhr Bayerns nach Erdteilen, Ursprungsländern und Ländergruppen

Nr. des Landes	Erdteil Ursprungsland Ländergruppe	Einfuhr					
		im November 2021			Januar bis November 2021		
		dt=100 KG	1 000 EUR	% ¹⁾	dt=100 KG	1 000 EUR	% ²⁾
ASIEN							
604	Libanon	219	231	-64,9	8 389	3 158	-60,4
608	Arabische Republik Syrien	413	178	-14,6	2 898	803	-30,7
612	Irak	266 418	13 973	-36,7	12 607 934	516 803	147,2
616	Islamische Republik Iran	899	938	5,4	22 089	13 305	37,2
624	Israel	18 368	37 244	7,5	203 975	418 800	15,5
625	Besetzte palästinensische Gebiete	111	84	10,8	986	693	-47,4
626	Timor-Leste (ehem. Osttimor)	-	-	x	0	6	-54,7
628	Jordanien	3 632	1 904	100,0	29 363	17 016	98,5
632	Saudi-Arabien	33 752	7 237	74,9	318 746	66 262	71,0
636	Kuwait	699	636	255,2	3 344	3 128	7,7
640	Bahrain	4 920	918	222,0	77 968	14 628	253,4
644	Katar	4 275	896	-34,6	31 264	13 526	-26,1
647	Vereinigte Arabische Emirate	38 258	15 978	36,3	486 612	151 375	28,7
649	Oman	278	363	.	1 315	935	-13,7
653	Jemen	-	-	x	1 818 187	82 588	.
660	Afghanistan	7	41	-22,6	209	323	-23,9
662	Pakistan	17 555	20 940	41,9	204 746	203 700	20,2
664	Indien	192 380	131 901	32,0	2 285 079	1 406 773	23,3
666	Bangladesch	25 249	45 469	33,9	278 780	468 658	10,8
667	Malediven	8	15	165,2	46	104	-38,0
669	Sri Lanka	12 205	9 392	42,3	80 103	96 842	23,3
672	Nepal	95	552	94,8	2 360	5 774	9,2
675	Bhutan	-	-	x	-	-	-100,0
676	Myanmar	2 485	5 026	40,5	31 641	63 011	-26,1
680	Thailand	32 745	111 699	15,1	341 978	1 171 659	27,4
684	Demokratische Volksrepublik Laos	1 026	2 267	46,2	6 737	14 004	46,6
690	Vietnam	41 095	110 215	16,7	778 125	1 351 265	17,8
696	Kambodscha	12 269	28 801	20,6	139 797	300 389	1,9
700	Indonesien	41 614	57 571	61,4	381 977	504 392	11,7
701	Malaysia	38 599	205 771	26,8	417 531	2 059 787	16,3
703	Brunei Darussalam	0	3	-43,6	5	73	-33,8
706	Singapur	7 742	35 487	1,4	262 948	441 409	40,8
708	Philippinen	9 094	60 310	20,5	86 440	680 697	11,3
716	Mongolei	23	136	.	638	1 544	-6,8
720	Volksrepublik China	1 656 328	2 509 094	44,6	16 963 241	21 989 293	30,4
724	Demokratische Volksrepublik Korea	-	-	x	-	-	x
728	Republik Korea	84 805	195 671	21,1	985 873	1 791 395	13,0
732	Japan	95 799	393 036	26,3	847 391	3 582 934	15,4
736	Taiwan	81 714	322 721	36,3	758 061	3 223 408	27,1
740	Hongkong	11 553	29 541	65,2	105 847	236 574	23,7
743	Macau	259	94	0,3	1 516	1 107	-38,9
076	Georgien	2 299	1 858	54,5	21 729	16 121	26,4
077	Armenien	101	148	28,4	622	4 508	138,6
078	Aserbaidshjan	871 361	45 514	.	5 200 496	247 731	11,8
079	Kasachstan	4 806 625	256 515	76,7	54 928 708	2 455 745	53,3
080	Turkmenistan	-	-	-100,0	311	323	39,4
081	Usbekistan	1 817	1 187	202,2	22 265	8 166	9,7
082	Tadschikistan	5	41	70,4	309	432	125,8
083	Kirgisistan	2 285	599	-72,9	8 242	10 595	34,7
	Zusammen	8 421 387	4 662 196	39,2	100 756 820	43 641 764	27,0
	dar. ASEAN	186 669	617 148	22,6	2 447 177	6 586 688	17,5
	<u>Nachrichtlich:</u>						
	Asien zusammen, ohne Georgien, Armenien Aserbaidshjan, Kasachstan, Turkmenistan, Usbekistan, Tadschikistan und Kirgistan	2 736 893	4 356 334	36,2	40 574 139	40 898 143	25,9

¹⁾ Veränderungsrate der Einfuhr in Euro zum Vorjahresmonat. - ²⁾ Veränderungsrate der Einfuhr in Euro zum Vorjahreszeitraum.

Noch: 4b. Einfuhr Bayerns nach Erdteilen, Ursprungsländern und Ländergruppen

Nr. des Landes	Erdteil Ursprungsland Ländergruppe	Einfuhr					
		im November 2021			Januar bis November 2021		
		dt=100 KG	1 000 EUR	% ¹⁾	dt=100 KG	1 000 EUR	% ²⁾
	AUSTRALIEN - OZEANIEN						
800	Australien	4 364	10 913	53,6	176 163	129 087	30,1
801	Papua-Neuguinea	1 533	437	12,8	6 457	1 719	-4,6
803	Nauru	0	4	100,0	0	4	-86,1
804	Neuseeland	7 038	5 364	24,9	155 400	56 909	6,7
806	Salomonen	0	2	-35,7	5	26	-44,3
807	Tuvalu	-	-	x	-	-	x
809	Neukaledonien und zugehörige Gebiete	0	31	.	0	71	.
811	Wallis und Futuna	-	-	x	-	-	x
812	Kiribati	-	-	x	-	-	x
813	Pitcairninseineln	-	-	x	-	-	x
815	Fidschi	10	76	50,2	188	8 157	.
816	Vanuatu	-	-	x	-	-	x
817	Tonga	0	0	100,0	0	0	0,2
819	Samoa	37	48	100,0	399	114	-35,3
820	Nördliche Marianen	-	-	x	-	-	x
822	Französisch-Polynesien	193	84	.	375	196	74,8
823	Föderierte Staaten von Mikronesien	0	1	-86,9	1	20	20,9
824	Marshallinseineln	-	-	x	-	-	x
825	Palau	-	0	100,0	-	0	-80,4
830	Amerikanisch-Samoa	-	-	-100,0	-	-	-100,0
831	Guam	-	-	x	-	-	x
832	Kleinere Amerikanische Überseeinseineln	0	10	100,0	0	20	.
833	Kokosinseineln (Keelinginseineln)	-	-	x	-	-	x
834	Weihnachtsinseineln	-	-	x	-	-	x
835	Heard und McDonaldinseineln	-	-	x	-	-	x
836	Norfolkinsel	-	-	x	-	-	x
837	Cookinseineln	-	1	-76,0	0	1	-91,9
838	Niue	-	2	100,0	-	2	100,0
839	Tokelau	10	5	-64,9	10	5	-80,5
891	Antarktis	0	6	100,0	0	6	.
892	Bouvetinseineln	-	-	x	-	-	x
893	Südgeorgien und die Südlichen Sandwichinseineln	-	-	x	-	-	x
894	Französische Südgebiete	-	-	x	0	17	159,0
	Zusammen	13 186	16 985	42,9	338 999	196 356	26,7
950	Schiffs- und Luftfahrzeugbedarf	-	-	x	-	-	x
953	Hohe See	-	-	x	23	14	-68,6
958	Nicht ermittelte Länder und Gebiete	45 833	21 635	83,7	354 633	148 600	67,4
	Zusammen	45 833	21 635	83,7	354 655	148 613	67,3
	Insgesamt	65 648 741	20 216 008	14,4	738 180 265	192 543 885	16,5
	BRIC	19 244 172	3 417 291	49,9	234 569 716	29 365 985	35,5
	BRICS	19 348 043	3 578 842	46,4	235 699 489	31 011 057	34,2

¹⁾ Veränderungsrate der Einfuhr in Euro zum Vorjahresmonat. - ²⁾ Veränderungsrate der Einfuhr in Euro zum Vorjahreszeitraum.

Länderverzeichnis für die Außenhandelsstatistik (Stand: Januar 2021)

Europa

001	Frankreich
003	Niederlande
005	Italien
006	Vereinigtes Königreich
007	Irland
008	Dänemark
009	Griechenland
010	Portugal
011	Spanien
017	Belgien
018	Luxemburg
024	Island
028	Norwegen
030	Schweden
032	Finnland
037	Liechtenstein
038	Osterreich
039	Schweiz
041	Färöer
043	Andorra
044	Gibraltar
045	Vatikanstadt
046	Malta
047	San Marino
052	Türkei
053	Estland
054	Lettland
055	Litauen
060	Polen
061	Tschechische Republik
063	Slowakei
064	Ungarn
066	Rumänien
068	Bulgarien
070	Albanien
072	Ukraine
073	Weißrussland (Belarus)
074	Republik Moldau
075	Russische Föderation
091	Slowenien
092	Kroatien
093	Bosnien und Herzegowina
095	Kosovo
096	ehemalige jugoslaw. Republik Mazedonien
097	Montenegro
098	Serbien
600	Zypern
959	Nicht ermittelte Länder (innergem. Warenverkehr)

Afrika

204	Marokko
206	Westsahara
208	Algerien
212	Tunesien
216	Libysch-Arabische Dschamahirija
220	Ägypten
224	Sudan
225	Südsudan
228	Mauretanien
232	Mali
236	Burkina Faso
240	Niger
244	Tschad
247	Kap Verde

248	Senegal
252	Gambia
257	Guinea-Bissau
260	Guinea
264	Sierra Leone
268	Liberia
272	Côte d'Ivoire
276	Ghana
280	Togo
284	Benin
288	Nigeria
302	Kamerun
306	Zentralafrikanische Republik
310	Aquatorialguinea
311	São Tomé und Príncipe
314	Gabun
318	Republik Kongo
322	Demokratische Republik Kongo
324	Ruanda
328	Burundi
329	St. Helena und zugehörige Gebiete
330	Angola
334	Athiopien
336	Eritrea
338	Dschibuti
342	Somalia
346	Kenia
350	Uganda
352	Vereinigte Republik Tansania
355	Seychellen und zugehörige Gebiete
357	Britisches Territorium im Indischen Ozean
366	Mosambik
370	Madagaskar
373	Mauritius
375	Komoren
378	Sambia
382	Simbabwe
386	Malawi
388	Südafrika
389	Namibia
391	Botsuana
393	Swasiland
395	Lesotho
020	Ceuta
023	Melilla

Amerika

400	Vereinigte Staaten
404	Kanada
406	Grönland
408	St. Pierre und Miquelon
412	Mexiko
413	Bermuda
416	Guatemala
421	Belize
424	Honduras
428	El Salvador
432	Nicaragua
436	Costa Rica
442	Panama (einschl. ehem. Kanalzone)
446	Anguilla
448	Kuba
449	St. Kitts und Nevis

Länderverzeichnis für die Außenhandelsstatistik

452	Haiti
453	Bahamas
454	Turks- und Caicosinseln
456	Dominikanische Republik
457	Amerikanische Jungferninseln
459	Antigua und Barbuda
460	Dominica
463	Kaimaninseln
464	Jamaika
465	St. Lucia
467	St. Vincent und die Grenadinen
468	Britische Jungferninseln
469	Barbados
470	Montserrat
472	Trinidad und Tobago
473	Grenada (einschl. südl. Grenadinen)
474	Aruba
475	Bonaire, St. Eustatius und Saba
477	Curaçao
479	St. Martin (niederländischer Teil)
480	Kolumbien
481	St. Barthélemy
484	Venezuela
488	Guyana
492	Suriname
500	Ecuador
504	Peru
508	Brasilien
512	Chile
516	Bolivien
520	Paraguay
524	Uruguay
528	Argentinien
529	Falklandinseln (Malwinen)

Asien

604	Libanon
608	Arabische Republik Syrien
612	Irak
616	Islamische Republik Iran
624	Israel
625	Besetzte palästinensische Gebiete
626	Timor-Leste (ehem. Osttimor)
628	Jordanien
632	Saudi-Arabien
636	Kuwait
640	Bahrain
644	Katar
647	Vereinigte Arabische Emirate
649	Oman
653	Jemen
660	Afghanistan
662	Pakistan
664	Indien
666	Bangladesch
667	Malediven
669	Sri Lanka
672	Nepal
675	Bhutan
676	Myanmar
680	Thailand
684	Demokratische Volksrepublik Laos
690	Vietnam
696	Kambodscha
700	Indonesien
701	Malaysia
703	Brunei Darussalam

706	Singapur
708	Philippinen
716	Mongolei
720	Volksrepublik China
724	Demokratische Volksrepublik Korea
728	Republik Korea
732	Japan
736	Taiwan
740	Hongkong
743	Macau
076	Georgien
077	Armenien
078	Aserbaidschan
079	Kasachstan
080	Turkmenistan
081	Usbekistan
082	Tadschikistan
083	Kirgistan

Australien - Ozeanien

800	Australien
801	Papua-Neuguinea
803	Nauru
804	Neuseeland
806	Salomonen
807	Tuvalu
809	Neukaledonien und zugehörige Gebiete
811	Wallis und Futuna
812	Kiribati
813	Pitcairninseln
815	Fidschi
816	Vanuatu
817	Tonga
819	Samoa
820	Nördliche Marianen
822	Französisch-Polynesien
823	Föderierte Staaten von Mikronesien
824	Marshallinseln
825	Palau
830	Amerikanisch-Samoa
831	Guam
832	Kleinere Amerikanische Überseeinseln
833	Kokosinseln (Keelinginseln)
834	Weihnachtsinsel
835	Heard und McDonaldinseln
836	Norfolkinsel
837	Cookinseln
838	Niue
839	Tokelau
891	Antarktis
892	Bouvetinsel
893	Südgeorgien und die Südlichen Sandwichinseln
894	Französische Südgebiete

Verschiedenes

950	Schiffs- und Luftfahrzeugbedarf
953	Hohe See
958	Nicht ermittelte Länder und Gebiete

Ländergruppen

EU-Länder

001 Frankreich
003 Niederlande
005 Italien
007 Irland
008 Dänemark
009 Griechenland
010 Portugal
011 Spanien
017 Belgien
018 Luxemburg
030 Schweden
032 Finnland
038 Österreich
046 Malta
053 Estland
054 Lettland
055 Litauen
060 Polen
061 Tschechische Republik
063 Slowakei
064 Ungarn
066 Rumänien
068 Bulgarien
091 Slowenien
092 Kroatien
600 Zypern

EURO-Länder

001 Frankreich
003 Niederlande
005 Italien
007 Irland
009 Griechenland
010 Portugal
011 Spanien
017 Belgien
018 Luxemburg
032 Finnland
038 Österreich
046 Malta
053 Estland
054 Lettland
055 Litauen
063 Slowakei
091 Slowenien
600 Zypern

EFTA-Länder

024 Island
028 Norwegen
037 Liechtenstein
039 Schweiz

NAFTA-Länder

400 Vereinigte Staaten
404 Kanada
412 Mexiko

ASEAN-Länder

676 Myanmar
680 Thailand
684 Demokratische Volksrepublik Laos
690 Vietnam
696 Kambodscha
700 Indonesien
701 Malaysia
703 Brunei Darussalam
706 Singapur
708 Philippinen

BRIC-Länder

508 Brasilien
075 Russische Föderation
664 Indien
720 Volksrepublik China

BRICS-Länder

508 Brasilien
075 Russische Föderation
664 Indien
720 Volksrepublik China
388 Südafrika

Aktuelle
Veröffentlichungen
unter
q.bayern.de/produkte



Statistisches Jahrbuch für Bayern 2021

Das Statistische Jahrbuch für Bayern ist das Standardwerk der amtlichen Statistik in Bayern seit 1894. Umfassend und informativ bietet es jährlich die aktuellsten Statistikdaten über Land, Leben, Leute, Politik, Wissenschaft und Wirtschaft in Bayern an.

Auf über 700 Seiten enthält es die wichtigsten Ergebnisse aller amtlichen Statistiken – in Form von Tabellen, Graphiken oder Karten – zum Teil mit langjährigen Vergleichsdaten und Zeitreihen. Ebenso werden ausgewählte wichtige Strukturdaten für Regierungsbezirke, kreisfreie Städte und Landkreise sowie Regionen Bayerns, aber auch für alle Bundesländer und die EU-Mitgliedstaaten dargestellt. Daten aus Statistiken anderer Dienststellen und Organisationen vervollständigen das Angebot.



Preise

Buch 39,00 € | DVD (PDF) 12,00 € | Buch+DVD 46,00 € | Datei (PDF) 12,00 €



Bayern Daten 2021

Die Bayern Daten sind ein kleiner Auszug aus dem Statistischen Jahrbuch. In deutscher und englischer Sprache sind auf jeweils ca. 30 Seiten die wichtigsten bayerischen Strukturdaten aus Wirtschaft, Gesellschaft und Politik in Tabellen und Grafiken dargestellt.

Preise

Heft und Datei kostenlos

Bayerisches Landesamt für Statistik – Vertrieb, Nürnberger Straße 95, 90762 Fürth
Telefon 0911 98208-6311 | Telefax 0911 98208-6638 | vertrieb@statistik.bayern.de